

2022年盘锦港集团有限公司第一分公司港口作业收费清单



单位：元/计费吨

序号	分类	品名	包装方式	集疏港方式	费率				费率对应的劳务范围	计费单位
					内贸		外贸			
					进口	出口	进口	出口		
1	煤炭及制品	煤炭	干散	直取	33.575	33.575	-	-	装/卸汽车、装/卸船、一次过磅	W
				公路	35.575	35.575	39.3	39.9	装/卸汽车、装/卸船、归垛、港内捣载、一次过磅	W
				铁路	35.575	35.575	39.3	39.9	装/卸火车、装/卸船、归垛、港内捣载、一次过磅	W
				转水	11.575	11.575	13.8	14.4	装汽车、一次港内捣载、一次过磅、装船	W
		焦炭	干散	公路	40.575	40.575	49.3	49.9	装/卸汽车、装/卸船、归垛、港内捣载、一次过磅	W
				铁路	40.575	40.575	49.3	49.9	装/卸火车、装/卸船、归垛、港内捣载、一次过磅	W
2	石油、天然气及制品	石油焦	干散	直取	38.575	38.575	-	-	装/卸汽车、装/卸船、一次过磅	W
				陆来陆走	28.0	28.0	-	-	装/卸汽车、装/卸火车、港内捣载、归垛、一次过磅	W
				公路	40.575	40.575	43.8	44.4	装/卸汽车、装/卸船、归垛、港内捣载、一次过磅	W
				铁路	40.575	40.575	43.8	44.4	装/卸火车、装/卸船、归垛、港内捣载、一次过磅	W
				转水	6.575	6.575	9.9		装汽车、一次港内捣载、一次过磅、装船	W
				吨袋	公路	44.575	44.575	53.8	54.4	装/卸汽车、装/卸船、归垛、港内捣载、一次过磅
		铁路	44.575		44.575	53.8	54.4	装/卸火车、装/卸船、归垛、港内捣载、一次过磅	W	
		3	金属矿石	铁矿	干散	公路	34.575	34.575	36.5	-
铁路	34.575					34.575	35.5	-	装/卸火车、装/卸船、归垛、港内捣载、免一次过磅	W
锰铬铜矿	干散			公路	41.575	41.575	40.8	41.4	装/卸汽车、装/卸船、归垛、港内捣载、免二次过磅、入库或苫盖	W
				铁路	48.075	48.075	47.3	47.9	装/卸火车、装/卸船、归垛、港内捣载、免二次过磅、入库或苫盖	W
镍矿	干散			公路	40.075	40.075	39.3	39.9	装/卸汽车、装/卸船、归垛、港内捣载、免二次过磅	W
				铁路	49.075	49.075	48.3	48.9	装/卸火车、装/卸船、归垛、港内捣载、免二次过磅	W
其他金属矿石	干散、吨袋			公路	41.575	41.575	51.8	52.4	装/卸汽车、装/卸船、归垛、港内捣载、免二次过磅	W
				铁路	46.575	46.575	56.8	57.4	装/卸火车、装/卸船、归垛、港内捣载、免二次过磅	W

2022年盘锦港集团有限公司第一分公司港口作业收费清单



单位：元/计费吨

序号	分类	品名	包装方式	集疏港方式	费率				费率对应的劳务范围	计费单位
					内贸		外贸			
					进口	出口	进口	出口		
4	钢铁	生铁、海绵铁、铸铁、氧化铁皮	干散、吨袋	公路	36.575	36.575	49.3	49.9	装/卸汽车、装/卸船、归垛、港内捣载、免二次过磅	W
				铁路	41.075	41.075	54.3	54.9	装/卸火车、装/卸船、归垛、港内捣载、免二次过磅	W
		废钢	干散	直取	59.075	59.075	-	-	装/卸汽车、装/卸船、免一次过磅	W
				公路	65.075	65.075	64.3	64.9	装/卸汽车、装/卸船、归垛、港内捣载、免二次过磅	W
				铁路	69.075	69.075	68.3	68.9	装/卸火车、装/卸船、归垛、港内捣载、免二次过磅	W
		板材、成捆管材、钢枕	单片(板)捆(管)	公路	49.075	49.075	54.3	54.9	装/卸汽车、装/卸船、归垛、港内捣载、二次过磅、入库或苫盖	W
				铁路	53.575	53.575	59.3	59.9	装/卸火车、装/卸船、归垛、港内捣载、二次过磅、入库或苫盖	W
		单根管材	支	公路	46.075	46.075	72.8	73.4	装/卸汽车、装/卸船、归垛、港内捣载、二次过磅、入库或苫盖	W
				铁路	51.075	51.075	82.3	82.9	装/卸火车、装/卸船、归垛、港内捣载、二次过磅、入库或苫盖	W
		线材、螺纹钢	裸	公路	43.075	43.075	51.3	51.9	装/卸汽车、装/卸船、归垛、港内捣载、二次过磅、入库或苫盖	W
				铁路	47.075	47.075	56.3	56.9	装/卸火车、装/卸船、归垛、港内捣载、二次过磅、入库或苫盖	W
		圆钢	单支	公路	45.575	45.575	51.3	51.9	装/卸汽车、装/卸船、归垛、港内捣载、二次过磅、入库或苫盖	W
				铁路	49.575	49.575	56.3	56.9	装/卸火车、装/卸船、归垛、港内捣载、二次过磅、入库或苫盖	W
		钢轨(25米)	裸	公路	71.575	71.575	73.3	73.9	装/卸汽车、装/卸船、归垛、港内捣载、入库或苫盖	W
				铁路	71.575	71.575	73.3	73.9	装/卸火车、装/卸船、归垛、港内捣载、入库或苫盖	W
		4	钢铁	其他钢材	裸	公路	38.575	38.575	51.3	51.9
铁路	43.075					43.075	56.3	56.9	装/卸火车、装/卸船、归垛、港内捣载、二次过磅、入库或苫盖	W
5	矿建材料	水渣	干散	直取	17.575	17.575	-	-	装/卸汽车、装/卸船、免一次过磅	W
				公路	20.575	20.575	19.8	20.4	装/卸汽车、装/卸船、归垛、港内捣载、免一次过磅	W
				铁路	28.575	28.575	27.8	28.4	装/卸火车、装/卸船、归垛、港内捣载、免一次过磅	W
		水渣粉、煤灰、水泥	干散(罐车)	直取	22.575	22.575	21.8	22.4	罐车、自工接管装船、免一次过磅	W
					24.575	24.575	23.8	24.4	罐车、港方工人接管装船、免一次过磅	W

2022年盘锦港集团有限公司第一分公司港口作业收费清单

单位：元/计费吨



序号	分类	品名	包装方式	集疏港方式	费率				费率对应的劳务范围	计费单位
					内贸		外贸			
					进口	出口	进口	出口		
5	矿建材料	炉渣、矿渣、钢渣	干散	直取	28.575	28.575	-	-	装/卸汽车、装/卸船、免一次过磅	W
				公路	32.575	32.575	31.8	32.4	装/卸汽车、装/卸船、归垛、港内捣载、免一次过磅	W
				铁路	38.575	38.575	37.8	38.4	装/卸火车、装/卸船、归垛、港内捣载、免一次过磅	W
		水渣粉、煤灰、水泥、炉渣、矿渣、钢渣	吨袋	公路	37.575	37.575	36.8	37.4	装/卸汽车、装/卸船、归垛、港内捣载、免一次过磅、入库或苫盖	W
				铁路	42.575	42.575	41.8	42.4	装/卸火车、装/卸船、归垛、港内捣载、免一次过磅、入库或苫盖	W
		生石粉	吨袋	公路	29.575	29.575	33.8	34.4	装/卸汽车、装/卸船、归垛、港内捣载、免一次过磅、入库或苫盖	W
		电石渣	干散	公路	22.575	22.575	-	-	装/卸汽车、装/卸船、归垛、港内捣载、免一次过磅	W
				铁路	32.575	32.575	-	-	装/卸火车、装/卸船、归垛、港内捣载、免一次过磅	W
		河沙、机制砂、黄沙（出口）	干散	直取	15.575	15.575	-	-	装/卸汽车、装/卸船、免一次过磅	W
				公路	18.575	18.575	29.8	30.4	装/卸汽车、装/卸船、归垛、港内捣载、免一次过磅	W
				铁路	28.575	28.575	33.8	34.4	装/卸火车、装/卸船、归垛、港内捣载、免一次过磅	W
		河沙、机制砂、黄沙（进口）	干散	直取	29.575	29.575	28.8	29.4	装/卸汽车、装/卸船、免一次过磅	W
				公路	32.575	32.575	31.8	32.4	装/卸汽车、装/卸船、归垛、港内捣载、免一次过磅	W
		碎石、石头、绿化土	干散	直取	14.575	14.575	-	-	装/卸汽车、装/卸船、免一次过磅	W
				公路	17.575	17.575	29.8	30.4	装/卸汽车、装/卸船、归垛、港内捣载、免一次过磅	W
				铁路	27.575	27.575	33.8	34.4	装/卸火车、装/卸船、归垛、港内捣载、免一次过磅	W
		普通石材 钾长石 路缘石 花岗岩		公路	-	-	43.8	44.4	装/卸汽车、归垛、免一次过磅、自工捣载装平板船	W
				公路	35.575	35.575	51.8	52.4	装/卸汽车、装/卸船、归垛、港内捣载、免一次过磅	W
				铁路	40.575	40.575	56.8	57.4	装/卸火车、装/卸船、归垛、港内捣载、免一次过磅	W
		水泥管、混凝土管桩	件	公路	43.075	43.075	43.8	44.4	装/卸汽车、装/卸船、归垛、港内捣载、免一次过磅	W
瓷砖、石材成品	件	公路	40.575	40.575	62.8	63.4	装/卸汽车、装/卸船、归垛、港内捣载、免一次过磅	W		
		铁路	45.575	45.575	67.8	68.4	装/卸火车、装/卸船、归垛、港内捣载、免一次过磅	W		

2022年盘锦港集团有限公司第一分公司港口作业收费清单



单位：元/计费吨

序号	分类	品名	包装方式	集疏港方式	费率				费率对应的劳务范围	计费单位
					内贸		外贸			
					进口	出口	进口	出口		
5	矿建材料	玻璃	件	直取	53.575	53.575	-	-	装/卸汽车、装/卸船、免一次过磅	W
		石膏板	件	公路	-	-	41.8	42.4	装/卸汽车、装/卸船、归垛、港内捣载、免一次过磅	W
		水泥熟料、石膏、石膏石	干散	直取	26.575	26.575	-	-	装/卸汽车、装/卸船、免一次过磅	W
				公路	28.575	28.575	-	-	装/卸汽车、装/卸船、归垛、港内捣载、免一次过磅、入库或苫盖	W
				铁路	31.575	31.575	-	-	装/卸火车、装/卸船、归垛、港内捣载、免一次过磅、入库或苫盖	W
		陶土	干散	直取	25.575	25.575	-	-	装/卸汽车、装/卸船、免一次过磅	W
				公路	30.575	30.575	-	-	装/卸汽车、装/卸船、归垛、港内捣载、免一次过磅	W
6	木材	原木、人造板材、木屑、木片	干散、件	公路	53.575	53.575	52.8	53.4	装/卸汽车、装/卸船、归垛、港内捣载、免一次过磅	W
				铁路	58.575	58.575	57.8	58.4	装/卸火车、装/卸船、归垛、港内捣载、免一次过磅	W
7	非金属矿石	非金属矿石	干散、吨袋	直取	40.075	40.075	-	-	装/卸汽车、装/卸船、免一次过磅	W
				港前库装船(散货)	44.075	44.075	53.3	53.9	卸汽车、装船、港前库干散货装车捣载、免一次过磅	W
				公路	44.075	44.075	53.3	53.9	装/卸汽车、装/卸船、归垛、港内捣载、免二次过磅、入库或苫盖	W
				铁路	44.075	44.075	53.3	53.9	装/卸火车、装/卸船、归垛、港内捣载、免二次过磅、入库或苫盖	W
		非矿混合物、菱镁石(粉)、硅石、石灰石、方解石	干散	公路	26.575	26.575	32.8	33.4	装/卸汽车、装/卸船、归垛、港内捣载、免二次过磅	W
				铁路	34.575	34.575	40.8	41.4	装/卸火车、装/卸船、归垛、港内捣载、免二次过磅	W
		镁砖	箱	公路	78.575	78.575	77.8	78.4	装/卸汽车、装/卸船、归垛、港内捣载、免二次过磅、入库或苫盖	W
				铁路	78.575	78.575	77.8	78.4	装/卸火车、装/卸船、归垛、港内捣载、免二次过磅、入库或苫盖	W
		石墨	干散、吨袋	直取	48.575	48.575	-	-	装/卸汽车、装/卸船、免一次过磅	W
				公路	61.575	61.575	60.8	61.4	装/卸汽车、装/卸船、归垛、港内捣载、免二次过磅、入库或苫盖	W
铁路	71.575			72.375	70.8	71.4	装/卸火车、装/卸船、归垛、港内捣载、免二次过磅、入库或苫盖	W		

2022年盘锦港集团有限公司第一分公司港口作业收费清单



单位：元/计费吨

序号	分类	品名	包装方式	集疏港方式	费率				费率对应的劳务范围	计费单位
					内贸		外贸			
					进口	出口	进口	出口		
8	化学肥料及原料	化肥	灌小袋	公路	74.575	74.575	83.8	84.4	卸船、灌小袋、港内捣载、归垛、苫盖、装汽车、免二次过磅、入库或苫盖	W
				铁路	82.575	82.575	91.8	92.4	卸船、灌小袋、港内捣载、归垛、苫盖、装火车、免二次过磅、入库或苫盖	W
			灌包吨袋	公路	55.575	55.575	54.8	55.4	卸船、灌吨包、港内捣载、归垛、苫盖、装汽车、免二次过磅、入库或苫盖	W
				铁路	63.575	63.575	62.8	63.4	卸船、灌吨包、港内捣载、归垛、苫盖、装火车、免二次过磅、入库或苫盖	W
			吨袋	直取	48.575	48.575	47.8	48.4	装/卸火车、装/卸船、归垛、港内捣载、免一次过磅	W
				公路	53.575	53.575	52.8	53.4	装/卸汽车、装/卸船、归垛、港内捣载、免二次过磅、入库或苫盖	W
				铁路	61.575	61.575	60.8	61.4	装/卸火车、装/卸船、归垛、港内捣载、免二次过磅、入库或苫盖	W
			软托盘	公路	58.575	58.575	57.8	58.4	装/卸汽车、装/卸船、归垛、苫盖、港内捣载、免二次过磅、入库或苫盖	W
				铁路	66.575	66.575	65.8	66.4	装/卸火车、装/卸船、归垛、苫盖、港内捣载、免二次过磅、入库或苫盖	W
			干散	直取	28.575	28.575	27.8	28.4	装/卸汽车、装/卸船、免一次过磅	W
				公路	34.575	34.575	33.8	34.4	装/卸汽车、装/卸船、归垛、苫盖、港内捣载、免二次过磅、入库或苫盖	W
				铁路	44.575	44.575	43.8	44.4	装/卸火车、装/卸船、归垛、苫盖、港内捣载、免二次过磅、入库或苫盖	W
9	化工原料及制品	纯碱	吨袋	公路	47.575	47.575	46.8	47.4	装/卸汽车、装/卸船、归垛、港内捣载、免二次过磅、入库或苫盖	W
				铁路	51.575	51.575	50.8	51.4	装/卸火车、装/卸船、归垛、港内捣载、免二次过磅、入库或苫盖	W
			软托盘	公路	58.575	58.575	-	-	装/卸汽车、装/卸船、归垛、港内捣载、免二次过磅、入库或苫盖	W
		化工品轻泡货物	吨袋、桶	公路	53.075	53.075	52.3	52.9	装/卸汽车、装/卸船、归垛、港内捣载、免二次过磅、入库或苫盖	W
				铁路	59.575	59.575	58.8	59.4	装/卸火车、装/卸船、归垛、港内捣载、免二次过磅、入库或苫盖	W
		树脂、切片等	吨袋	直取	35.575	35.575	-	-	装/卸汽车、装/卸船、免一次过磅	W
				公路	44.575	44.575	46.8	47.4	装/卸汽车、装/卸船、归垛、港内捣载、免二次过磅、入库或苫盖	W
铁路	47.575			47.575	50.8	51.4	装/卸火车、装/卸船、归垛、港内捣载、免二次过磅、入库或苫盖	W		
9	化工原料及制品	集装袋 编织袋		直取	67.075	67.075	66.3	66.9	装/卸汽车、装/卸船、免一次过磅	W
				公路	70.075	70.075	69.3	69.9	装/卸汽车、装/卸船、归垛、港内捣载、免二次过磅、入库或苫盖	W
				铁路	70.075	70.075	69.3	69.9	装/卸火车、装/卸船、归垛、港内捣载、免二次过磅、入库或苫盖	W

2022年盘锦港集团有限公司第一分公司港口作业收费清单



单位：元/计费吨

序号	分类	品名	包装方式	集疏港方式	费率				费率对应的劳务范围	计费单位
					内贸		外贸			
					进口	出口	进口	出口		
10	盐	工业盐	干散	公路直取	28.575	-	-	-	装/卸汽车、装/卸船、免一次过磅	W
				公路	31.575	31.575	32.8	33.4	装/卸汽车、装/卸船、归垛、港内捣载、免二次过磅、入库或苫盖	W
				铁路	34.575	34.575	37.8	38.4	装/卸火车、装/卸船、归垛、港内捣载、免二次过磅、入库或苫盖	W
			吨袋	公路	47.575	47.575	46.8	47.4	装/卸汽车、装/卸船、归垛、港内捣载、免二次过磅、入库或苫盖	W
				铁路	51.575	51.575	50.8	51.4	装/卸火车、装/卸船、归垛、港内捣载、免二次过磅、入库或苫盖	W
11	有色金属	有色金属 (铅铝锭)	件	公路	53.575	53.575	52.8	53.4	装/卸汽车、装/卸船、归垛、港内捣载、免二次过磅、入库或苫盖	W
				铁路	58.575	58.575	57.8	58.4	装/卸火车、装/卸船、归垛、港内捣载、免二次过磅、入库或苫盖	W
		氧化铝	灌吨袋	直取	42.075	42.075	41.3	41.9	装/卸汽车、装/卸船、免一次过磅	W
				公路	-	-	46.3	46.9	卸船、灌吨包、港内捣载、归垛、装汽车、免二次过磅、入库或苫盖	W
				铁路	-	-	46.3	46.9	卸船、灌吨包、港内捣载、归垛、装火车、免二次过磅、入库或苫盖	W
			吨袋	直取	35.075	35.075	34.3	34.9	装/卸汽车、装/卸船、免一次过磅	W
				公路	42.075	42.075	41.3	41.9	装/卸汽车、装/卸船、归垛、港内捣载、免二次过磅、入库或苫盖	W
				铁路	42.075	42.075	41.3	41.9	装/卸火车、装/卸船、归垛、港内捣载、免二次过磅、入库或苫盖	W
12	轻工、医药	糖	干散、吨袋	直取	-	-	47.8	48.4	装/卸汽车、装/卸船、免一次过磅	W
				公路	-	-	57.8	58.4	装/卸汽车、装/卸船、归垛、港内捣载、免二次过磅、入库或苫盖	W
13	农林牧渔业	饲料及其加工制品、 粕类、淀粉、 木薯渣	干散、吨袋	公路	50.575	50.575	49.8	50.4	装/卸汽车、装/卸船、归垛、港内捣载、免二次过磅、入库或苫盖	W
				铁路	58.575	58.575	57.8	58.4	装/卸火车、装/卸船、归垛、港内捣载、免二次过磅、入库或苫盖	W
14	粮食	玉米 水稻 大豆 高粱 小麦 大麦 等	干散 包粮	直取	-	43.075	48.3	-	装/卸汽车、装/卸船、一次过磅	W
				公路	-	43.075	-	-	卸汽车，散粮入前沿场地货主自行卸车、保管、苫盖、装船、免一次过磅	W
					-	47.575	51.3	-	装/卸汽车（散粮入平房仓、包来包走）、归垛、港内捣载、装/卸船、二次过磅、入库或苫盖	W
					-	51.075	-	-	卸汽车（包粮入筒仓）、港内捣载、装船、二次过磅、入库或苫盖	W

2022年盘锦港集团有限公司第一分公司港口作业收费清单



单位：元/计费吨

序号	分类	品名	包装方式	集疏港方式	费率				费率对应的劳务范围	计费单位
					内贸		外贸			
					进口	出口	进口	出口		
14	粮食	玉米 水稻 大豆 高粱 小麦 大麦 等	干散 包粮	铁路	-	43.075	-	-	卸火车（K车、铁路用粮箱）散粮入前沿场地货主自行卸车、保管、苫盖、免一次过磅	W
					-	47.575	54.3	-	装/卸火车（K车、铁路散粮箱）、港内捣载、装/卸船、一次轨道衡、入库或苫盖	W
					-	49.575	54.3	-	装/卸火车（敞车包粮压顶）、港内捣载、装/卸船、一次轨道衡、入库或苫盖	W
					-	54.575	-	-	卸火车（包粮入筒仓）、港内捣载、装/卸船、一次轨道衡、入库或苫盖	W
15	其他	各种纸、纸浆、 轮胎、橡胶、 胶皮管		公路	44.575	44.575	50.8	51.4	装/卸汽车、装/卸船、归垛、港内捣载、免二次过磅、入库或苫盖	W
				铁路	47.575	47.575	54.8	55.4	装/卸火车、装/卸船、归垛、港内捣载、免二次过磅、入库或苫盖	W
		花土	干散	直取	30.575	30.575	-	-	装/卸汽车、装/卸船、免一次过磅	W
				公路	55.575	55.575	54.8	55.4	装/卸汽车、装/卸船、归垛、港内捣载、免二次过磅	W
			铁路	59.575	59.575	58.8	59.4	装/卸火车、装/卸船、归垛、港内捣载、免二次过磅	W	
		贝壳粉	干散	公路	14.575	14.575	-	-	装/卸汽车、装/卸船、归垛、港内捣载、免二次过磅	W
		列名外货物		公路	30.575	30.575	39.8	40.4	装/卸汽车、装/卸船、归垛、港内捣载、免一次过磅	W
				铁路	34.575	34.575	43.8	44.4	装/卸火车、装/卸船、归垛、港内捣载、免一次过磅	W
16	设备	通用设备 (含钢结构、 铸件、游艇等)	M/W≤1	直取	74.575	74.575	48.8	49.4	装/卸汽车、装/卸船	W
				铁路	119.575	119.575	88.8	89.4	装/卸火车、装/卸船、归垛、港内捣载	W
				公路	109.575	109.575	68.8	69.4	装/卸汽车、装/卸船、归垛、港内捣载	W
			1<M/W≤2	直取	52.575	52.575	33.8	34.4	装/卸汽车、装/卸船	W
				铁路	84.575	84.575	64.8	65.4	装/卸火车、装/卸船、归垛、港内捣载	M
				公路	73.575	73.575	48.8	49.4	装/卸汽车、装/卸船、归垛、港内捣载	M
		通用设备 (含钢结构、 铸件、游艇等)	2<M/W≤3	直取	31.575	31.575	19.8	20.4	装/卸汽车、装/卸船	M
				铁路	54.575	54.575	38.8	39.4	装/卸火车、装/卸船、归垛、港内捣载	M
公路	46.575			46.575	28.8	29.4	装/卸汽车、装/卸船、归垛、港内捣载	M		

2022年盘锦港集团有限公司第一分公司港口作业收费清单

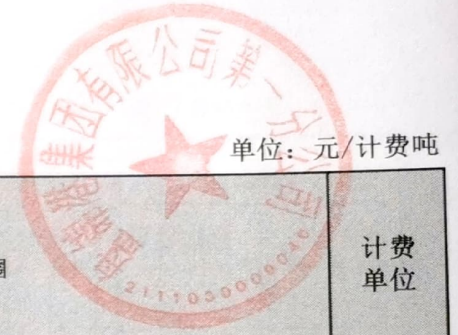


单位：元/计费吨

序号	分类	品名	包装方式	集疏港方式	费率				费率对应的劳务范围	计费单位
					内贸		外贸			
					进口	出口	进口	出口		
16	设备	通用设备 (含钢结构、铸件、游艇等)	3<M/W≤4	直取	27.575	27.575	16.8	17.4	装/卸汽车、装/卸船	M
				铁路	47.575	47.575	34.8	35.4	装/卸火车、装/卸船、归垛、港内捣载	M
				公路	39.575	39.575	26.8	27.4	装/卸汽车、装/卸船、归垛、港内捣载	M
		通用设备 (含钢结构、铸件、游艇等)	4<M/W	直取	21.575	21.575	13.8	14.4	装/卸汽车、装/卸船	M
				铁路	34.575	34.575	24.8	25.4	装/卸火车、装/卸船、归垛、港内捣载	M
				公路	31.575	31.575	18.8	19.4	装/卸汽车、装/卸船、归垛、港内捣载	M
		机车及附件	M/W≤3	铁路	114.575	114.575	50.8	51.4	装/卸火车、装/卸船、归垛、港内捣载	W/M
				公路	111.575	111.575	42.8	43.4	装/卸汽车、装/卸船、归垛、港内捣载	W/M
			3<M/W	铁路	91.575	91.575	50.8	51.4	装/卸火车、装/卸船、归垛、港内捣载	M
				公路	81.575	81.575	42.8	43.4	装/卸汽车、装/卸船、归垛、港内捣载	M

- 注：1. 本表费率为含税价。
 2. 表中“费率”为港口作业包干费，含基础服务作业内容作业项目及提供外贸货物港口设施保安服务作业内容项目（重量吨或体积吨0.2元/吨），港口作业包干费中不含货物港务费。
 3. 本表费率不含实行政府定价、政府指导价的收费项目和其他实行市场调节价的收费项目。
 4. 货物入港后未装船又提高港口的，按本表所列集疏港方式对应的内贸费率计收港口作业费，同时计收库场使用费。
 5. 经港方同意，在港口作业全过程都由非港方工人操作且不使用港口机械和工属具的，按本表所列集疏港方式对应费率的70%计收港口作业费；只由港口机械或只由港口工人作业的，按本表所列集疏港方式对应费率的90%计收港口作业费。
 6. 超长、超大钢材货物计价规则
 (1) 钢板、钢管、钢板桩等其他钢材：长度≤12.5米，按公示标准计收港口作业费；12.5米<长度≤20米，按相应货类的150%计收港口作业费；20米<长度≤28米，按相应货类的200%计收港口作业费；长度>28米，港口作业费另议。
 (2) 钢轨：外贸钢轨12.5米<长度≤25米，内贸钢轨20米<长度≤25米，按公示标准计收港口作业费；外贸长度≤12.5米，内贸长度≤20米的执行其他钢材标准；内贸、外贸长度>25米港口作业费另议。
 (3) 管材类：1.4米<外直径≤2米按相应货类的150%计收港口作业费；外直径>2米，按相应货类的200%计收港口作业费。
 (4) 板材类：宽度>3.5米，如作业工艺不变，则按相应货类的150%计收港口作业费。
 (5) 以上情况如同时出现，按择大计费，不重复计费。
 7. 超长、超大设备货物计价规则
 (1) 长度≤18米，按公示标准计收港口作业费；长度>18米，每增加6米，港口作业费在公示标准基础上按15%加收一次；不足6米按6米计算。
 (2) 高度≥5.6米，港口作业费在公示标准基础上加收20元/吨。
 (3) 超出港方作业能力，由客户利用港口铁路专用线自工作业的，在相应港口作业费公示标准基础上加收100元/吨。
 8. 设备类单件货物体积重量比>3的，在原有公示价基础上根据项目大小或实际货物情况，进行适当加收，上限不高于50%。
 9. 滚装滚卸设备基础价格为200元/吨，根据项目实际情况适当增减单价，超长正常加收。

2022年盘锦港集团有限公司第一分公司港口作业收费清单



序号	分类	品名	包装方式	集疏港方式	费率				费率对应的劳务范围	计费单位
					内贸		外贸			
					进口	出口	进口	出口		

10. 单票货港口包干费最低按1600元计收。
11. 对货物吊点标记不明确，造成港口常规作业吊装难度较大的货物进行一事一议，加收费用不超过对应基础费率的1.5倍。
12. 轻泡货物：是指每1重吨的体积达到4立方米的货物，但订有换算重量的货物、组成车辆、设备类（含钢结构、铸件、游艇等）除外。
13. 危险货物：是指列入国际海事组织制定的《国际海运危险货物规则》和国家标准《危险货物物品名表》（GB12268），具有爆炸、易燃、毒害、感染、腐蚀、放射性等特性，容易造成人身伤亡、财产毁损或者对环境造成危害而需要特别防护的货物。
14. 非港方原因申请舱内翻装的，按对应货种公路港口作业包干费的60%计收一次港口作业费；非港方原因申请出舱翻装作业的，按对应货种公路港口作业费的150%计收一次港口作业费。
15. 申请使用港方计量器具对非本港装卸船物品进行衡重计量的，按3.00元/吨计收港口作业费。
16. 如无特殊说明，直取作业指异地公路直取。
17. 外贸班轮条款有规则上货方和船方港口作业包干费分别按公示价格标准的50%计收。
18. 作业委托人发生常规服务作业外的其他作业内容，需要另行签订作业补充合同，相关费率标准按：破碎/解冻/扒垛（4.0元/吨）、散货转栈（7.8元/吨）、散货掺货（2.8元/吨）、吨袋转栈（12.3元/吨）、小袋成组转栈（16.1元/吨）、小袋转栈（25.0元/吨）、粮食转栈（15.0元/吨）、人工库内或舱内捡杂（5.0元/吨）、套袋/灌包（50.0元/吨）。
19. 市入散货，高栏车等特殊车型货主自行卸车。
20. 其他未尽事宜，由码头公司和客户按一事一议的原则，在协议中另行约定。
21. 本表费率标准自2022年4月1日零点起开始执行，最终适用、解释权归盘锦港集团有限公司第一分公司。

盘锦港集团有限公司第一分公司库场使用费费率表

单位：元/计费吨·天

货类	存放地点	内贸/外贸	进口/出口	免堆存期	超期库场使用费定价标准					
					计费时期	收费标准	计费时期	收费标准	计费时期	收费标准
煤炭	前方堆场	内贸、外贸	进口、出口	5天	6-10天	0.2	11天及以上	0.5		
	后方库场	内贸	进口、出口	30天	31-60天	0.2	61天及以上	0.4		
		外贸	进口、出口	45天	46-90天	0.2	91天及以上	0.4		
焦炭	库场	内贸	进口、出口	30天	31-60天	0.2	61-90天	0.4	91天及以上	1.0
		外贸	进口、出口	45天	46-90天	0.2	91-120天	0.4	121天及以上	1.0
铁矿粉	库场	内贸	进口、出口	30天	31-60天	0.1	61天及以上	0.2		
		外贸	进口	30天	31-60天	0.1	61天-90天	0.2	91及以上	0.3
		混矿	进口、出口	90天	91-120天	0.1	121天及以上	0.2		
铜精矿	库场	内贸、外贸	进口、出口	45天	46天及以上	0.3				
石油焦	库场	内贸	进口、出口	30天	31-60天	0.1	61-90天	0.2	91天及以上	0.4
		外贸	进口、出口	60天	61-90天	0.1	91天及以上	0.2		
非装卸船货物	库场	内贸、外贸	—	10天	11-30天	0.5	31天及以上	1.0		
化肥	露天	内贸	进口、出口	30天	31-60天	0.2	61天及以上	0.4		
		外贸	进口、出口	60天	61-120天	0.2	121天及以上	0.4		
	苫盖或入库	内贸	进口、出口	30天	31-60天	0.3	61天及以上	0.6		
		外贸	进口、出口	60天	61-120天	0.3	121天及以上	0.6		
河沙、碎石	露天	内贸、外贸	进口、出口	30天	31-60天	0.2	61天及以上	0.4		
硅石、普通石材、路缘石、花岗岩	库场	内贸、外贸	进口、出口	60天	61-90天	0.2	91天及以上	0.4		
镍矿	库场	内贸、外贸	进口、出口	45天	46-90天	0.2	91天及以上	0.4		
菱镁石(粉)、非矿混合物、方解石	露天	内贸、外贸	进口、出口	45天	46-90天	0.2	91天及以上	0.4		

盘锦港集团有限公司第一分公司库场使用费费率表

单位：元/计费吨·天

货类	存放地点	内贸/外贸	进口/出口	免堆存期	超期库场使用费定价标准					
					计费时期	收费标准	计费时期	收费标准	计费时期	收费标准
水渣、电石渣、炉渣、矿渣、钢渣	前方库场	内贸、外贸	进口、出口	5天	6-10天	0.1	11天及以上	0.2		
	后方库场	内贸、外贸	进口、出口	60天	61-90天	0.1	91天及以上	0.2		
钢铁、水泥管桩、混凝土管桩	露天	内贸、外贸	进口	20天	21-60天	0.2	61天及以上	0.4		
	露天	内贸、外贸	出口	30天	31-60天	0.2	61天及以上	0.4		
	苫盖、入库	内贸、外贸	进口	20天	21-60天	0.3	61天及以上	0.6		
	苫盖、入库	内贸、外贸	出口	30天	31-60天	0.3	61天及以上	0.6		
玉米、大豆、菜籽、豆粕、玉米蛋白饲料等	库房、场地	内贸	进口、出口	30天	31-40天	0.3	41天及以上	0.6		
		外贸	进口	30天	31-40天	0.3	41天及以上	0.6		
		外贸	出口	45天	46-60天	0.3	61天及以上	0.6		
大件设备	露天	内贸	进出口	20天	21-90天	单件重≤45吨/0.4 单件重>45吨/0.6	91-180天	单件重≤45吨/0.6 单件重>45吨/0.9	181天及以上	单件重≤45吨/0.8 单件重>45吨/1.2
		外贸	进口	20天	21-90天	单件重≤45吨/0.4 单件重>45吨/0.6	91-180天	单件重≤45吨/0.6 单件重>45吨/0.9	181天及以上	单件重≤45吨/0.8 单件重>45吨/1.2
		外贸	出口 (同一客户<5000立方米)	30天	31-90天	单件重≤45吨/0.4 单件重>45吨/0.6	91-180天	单件重≤45吨/0.6 单件重>45吨/0.9	181天及以上	单件重≤45吨/0.8 单件重>45吨/1.2
		外贸	出口 (同一客户>5000<10000立方米)	50天	51-110天	单件重≤45吨/0.4 单件重>45吨/0.6	111-210天	单件重≤45吨/0.6 单件重>45吨/0.9	211天及以上	单件重≤45吨/0.8 单件重>45吨/1.2
		外贸	出口 (同一客户>10000立方米)	70天	71-130天	单件重≤45吨/0.4 单件重>45吨/0.6	131-230天	单件重≤45吨/0.6 单件重>45吨/0.9	231天及以上	单件重≤45吨/0.8 单件重>45吨/1.2
其他未列明货物	露天	内贸、外贸	进口、出口	30天	31-60天	0.2	61天及以上	0.4		
	苫盖、入库	内贸、外贸	进口、出口	30天	31-60天	0.3	61天及以上	0.6		

1. 本表费率为含税价。

2. 本表费率标准自2022年4月1日零点起开始执行，最终适用、解释权归盘锦港集团有限公司第一分公司。

航行国际航线船舶港口收费基准费率表

编号	项目	计费单位	费率 (元)		说明
			A	B	
1	停泊费	计费吨·日	A	0.25	
		计费吨·小时	B	0.15	
		计费吨·日	C	0.05	锚地停泊

注：1. 计费方法按《交通运输部、国家发展改革委关于修订印发〈港口收费计费办法〉的通知》（交水规〔2019〕2号）执行。

航行国内航线船舶港口收费基准费率表

编号	项目	计费单位	费率 (元)		说明
			A	B	
1	停泊费	计费吨·日	A	0.08	
			B	0.12	

注：计费方法按《交通运输部、国家发展改革委关于修订印发〈港口收费计费办法〉的通知》（交水规〔2019〕2号）执行。

外贸货物港务费费率表

分类	编号	货物名称	计费单位	费率 (元)	
				进口	出口
货物	1	煤炭、矿石、矿砂、矿粉、磷灰土、水泥、纯碱、粮食、盐、砂土、石料、砖瓦、生铁、钢材（不包括废钢）、钢管、钢坯、钢锭、有色金属块锭、焦炭、半焦、块煤、化肥、轻泡货物。	重量吨	1.20	0.60
			体积吨	0.70	0.35
	2	其他货物	重量吨	2.80	1.40
			体积吨	1.80	0.90

注：1. “轻泡货物”是指每1重吨的体积满4立方米的货物，但每件货物重量满5吨的按重量吨计费。
 2. 编号1中的“化肥”是指农业生产用的化肥，其它用于化工原料的不在此列。

内贸货物港务费费率表

编号	分类	适用范围	计费单位	费率 (元)
1	货物	沿海港口	重量吨	0.425
		沿海港口	体积吨	0.21