

中国国际贸易单一窗口(标准版)
China International Trade Single Window (Standard)

进出口货物申报报文介绍

2018-07-03



中国电子口岸数据中心
China E-port Date Centre

目录 Contents

- #1 报文清单
- #2 报关单导入申请报文
- #3 响应报文
- #4 报关回执报文
- #5 转关单回执报文
- #6 67号与16号报文区别
- #7 导入对接流程
- #8 导入方式
- #9 联调测试及上线时间安排



#1

报文清单

序号	接口报文名称
1	报关单导入申请报文
2	报关单导入响应报文
3	报关单回执报文
4	转关单回执报文



#2

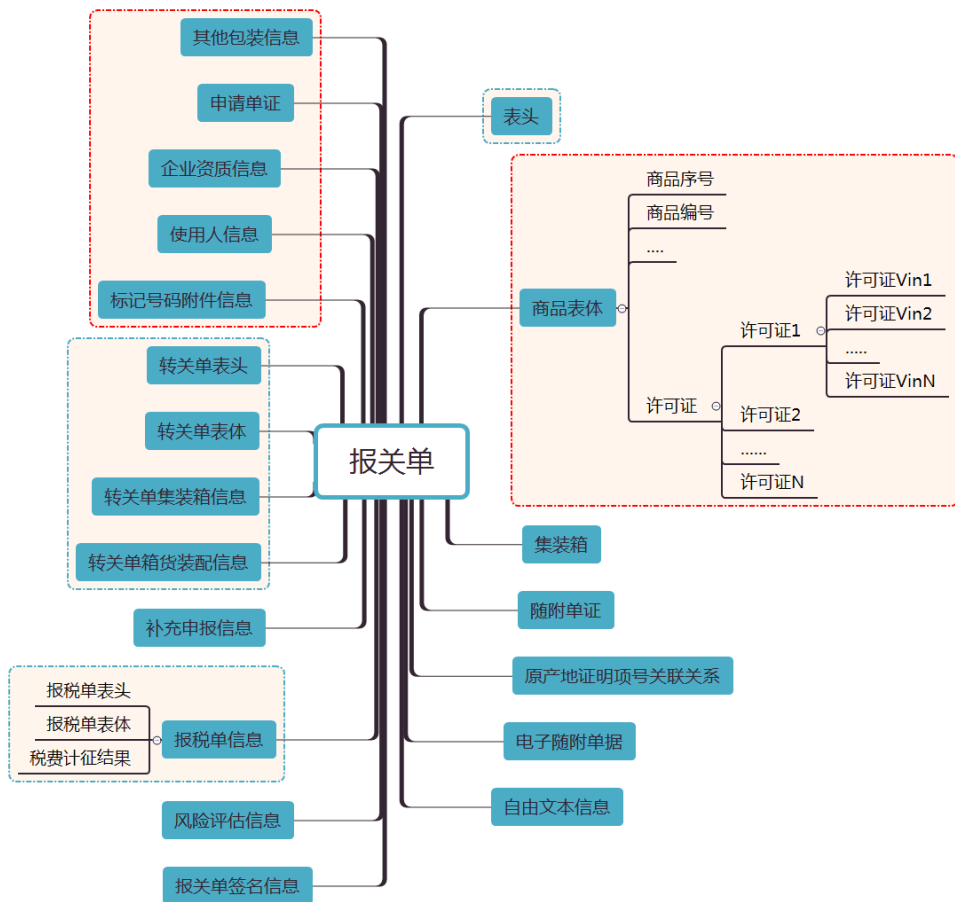
报关单导入申请报文

序号	节点名称
1	进口/出口报关单表头
2	进口/出口报关单表体
3	许可证信息
4	许可证VIN信息
5	报关单集装箱
6	随附单证
7	电子随附单据关联关系信息
8	原产地证明项号关联关系
9	申请单证信息
10	其他包装信息
11	企业资质信息

序号	节点名称
12	使用人信息
13	标记号码附件信息
14	报关单自由文本信息
15	报关单签名
16	进口/出口转关单表头
17	进口/出口转关单提运单
18	进口/出口转关单集装箱表
19	进口/出口转关单集装箱商品装配表
20	补充申报单信息
21	报税单（报税单表头、表体、税费计征结果）
22	风险评估信息



报文层级关系



#3

响应报文

序号	中文名称	说明
1	报关单服务响应代码	0：导入成功。
		其它值：导入失败，失败信息在ErrorMessage字段中。
2	报关单服务错误信息	报关单服务错误信息。
		导入成功时为空，导入失败时为错误原因。
3	客户端报关单编号	客户端对该票报关单的唯一标识。
4	数据中心统一编号	数据中心生成的对报关单的唯一标识。
5	转关单统一编号	普通报关单为空
		转关提前报关单填转关单统一编号，与转关提前报文字段对应

#4

报关单回执报文

序号	字段名称
1	版本号
2	数据中心统一编号
3	海关编号
4	通知时间
5	处理结果
6	审核备注
7	申报口岸
8	申报单位
9	报关单员代码
10	境内收发货人代码

序号	字段名称
11	货场代码
12	保税仓库
13	进出口日期
14	件数
15	提单号
16	运输方式
17	航班号
18	净重
19	毛重
20	申报日期

序号	字段名称
1	处理结果文字信息



```
<?xml version="1.0" encoding="GB2312"?>
<DEC_DATA>
  <INTERFACE_VERSION >V3.1</INTERFACE_VERSION>
  <DEC_RESULT>
    <SEQ_NO>数据中心统一编号</SEQ_NO>
    <ENTRY_ID>海关编号</ENTRY_ID>
    <NOTICE_DATE>通知时间</NOTICE_DATE>
    <CHANNEL>处理结果</CHANNEL>
    <NOTE>审核备注</NOTE>
    <DECL_PORT>申报口岸</DECL_PORT>
    <AGENT_NAME>申报单位</AGENT_NAME>
    <DECLARE_NO>报关单员代码</DECLARE_NO>
    <TRADE_CO>经营单位代码</TRADE_CO>
    <CUSTOMS_FIELD>货场代码</CUSTOMS_FIELD>
    <BONDED_NO>保税仓库代码</BONDED_NO>
    <I_E_DATE>进出口日期</I_E_DATE>
    <PACK_NO>件数</PACK_NO>
    <BILL_NO>提单号</BILL_NO>
    <TRAF_MODE>运输方式</TRAF_MODE>
    <VOYAGE_NO>航班号</VOYAGE_NO>
    <NET_WT>净重</NET_WT>
    <GROSS_WT>毛重</GROSS_WT>
    <D_DATE>申报日期</D_DATE>
  </DEC_RESULT>
  <RESULT_INFO>处理结果文字信息</RESULT_INFO>
</DEC_DATA>
```



#4

25个回执代码

回执代码	回执代码说明
2	QP接收成功，上载发往数据中心
6	QP接收成功，申报发往数据中心
N	重传文件
3	上载成功
4	上载失败
7	申报成功
8	上载未申报（无申报权限）
9	上载申报失败（与数据中心联系）
L	海关已接收
B	担保放行
E	不被受理
H	需手工申报

回执代码	回执代码说明
Z	退回修改
G	报关单已审结
F	放行交单
T	需交税费
Y	申报失败
D	海关删单
M	报关单重审
R	已结关
W,I	进出口审结/查验/放行通知
C	出口查验通知
S	施检
a	签证



#5

转关单回执报文

```
<?xml version="1.0" encoding="GB2312"?>
<TRN_DATA>
  <INTERFACE_VERSION >V3.1</INTERFACE_VERSION>
  <TRN_RESULT>
    <SEQ_NO>报关单数据中心统一编号</SEQ_NO>
    < TRANS_NO>转关单海关编号</TRANS_NO>
    <NOTICE_DATE>通知时间</NOTICE_DATE>
    <CHANNEL>处理结果</CHANNEL>
    <NOTE>审核备注</NOTE>
    < I_E_FLAG>进出口标志</ I_E_FLAG>
  </TRN_RESULT>
</TRN_DATA>
```



#6

67号与16号报文区别

#6 区别一：增加了申报指标

原16号公告

1	报关单表头
2	报关单表体
3	报关单集装箱
4	报关单随附单证
5	标记号码附件表
6	报关单自由文本
7	签名信息
8	转关单表头
9	转关单表体
10	转关单集装箱信息
11	转关单集装箱和商品装配表
12	补充申报单信息
13	电子随附单据关联关系信息
14	原产地证明项号关联关系
15	报税单信息

67号公告

1	报关单表头
2	报关单表体
3	报关单集装箱
4	报关单随附单证
5	申请单证信息表
6	许可证信息表
7	许可证VIN信息表
8	其他包装信息表
9	企业资质信息表
10	使用人信息表
11	标记号码附件表
12	报关单自由文本
13	签名信息
14	转关单表头
15	转关单表体
16	转关单集装箱信息
17	转关单集装箱和商品装配表
18	补充申报单信息
19	电子随附单据关联关系信息
20	原产地证明项号关联关系
21	报税单信息
22	风险评估信息

#6 区别一：增加了申报指标

序号	所在位置	增加指标数量	增加字段位置
1	报关单表头	26	序号64-89
2	报关单表体	24	序号24-47
3	集装箱	3	序号3—5
4	许可证	5	全部新增
5	许可证VIN	13	全部新增
6	申请单证	3	全部新增
7	其他包装	2	全部新增
8	企业资质信息	2	全部新增
9	使用人信息	2	全部新增
10	标记号码附件表	3	全部新增



区别二：删减了原有报关指标

序号	所在位置	删除指标数量	删除字段
1	报关单表头	4	境内目的地/境内货源地
			结汇方式
			征税比例
			纳税单位
2	集装箱	1	集装箱自重



序号	所在位置	修改指标数量	修改字段
1	报关单表头	5	<p>抵运港修改名称为【经停港/指运港】</p> <p>经营单位编号修改为【境内收发货人代码】，长度调整为18位</p> <p>经营单位名称修改为【境内收发货人名称】</p> <p>货物单位代码修改为【生产/消费使用单位代码】，长度调整为18位。</p> <p>申报单位代码，长度调整为18位。</p>



区别四：部分字段采用新参数表

序号	所在位置	字段	参数表
1	表头	经停港/指运港	港口代码表
2	表头	运费币制	币制代码表
3	表头	保险费币制	币制代码表
4	表头	杂费币制	币制代码表
5	表头	贸易国别	国别代码表
6	表头/转关单表头	运输方式	运输方式代码表
7	表头/其他包装	包装种类	包装种类代码表
8	表头	启运港	港口代码表
9	表头	入境口岸	国内口岸代码表



区别四：部分字段采用新参数表

序号	所在位置	字段	参数表
10	表头/报税单表头	监管方式	监管方式代码表
11	表体	第一计量单位	计量单位代码表
12	表体	成交计量单位	计量单位代码表
13	表体	第二计量单位	计量单位代码表
14	表体	成交币制	币制代码表
15	表体	原产国	国别代码表
16	表体	最终目的国	国别代码表
17	集装箱/转关单集装箱信息	集装箱规格	集装箱规格代码表
18	随附单证	随附单证代码	随附单证代码表
19	随附单据	随附单据代码	随附单据代码表



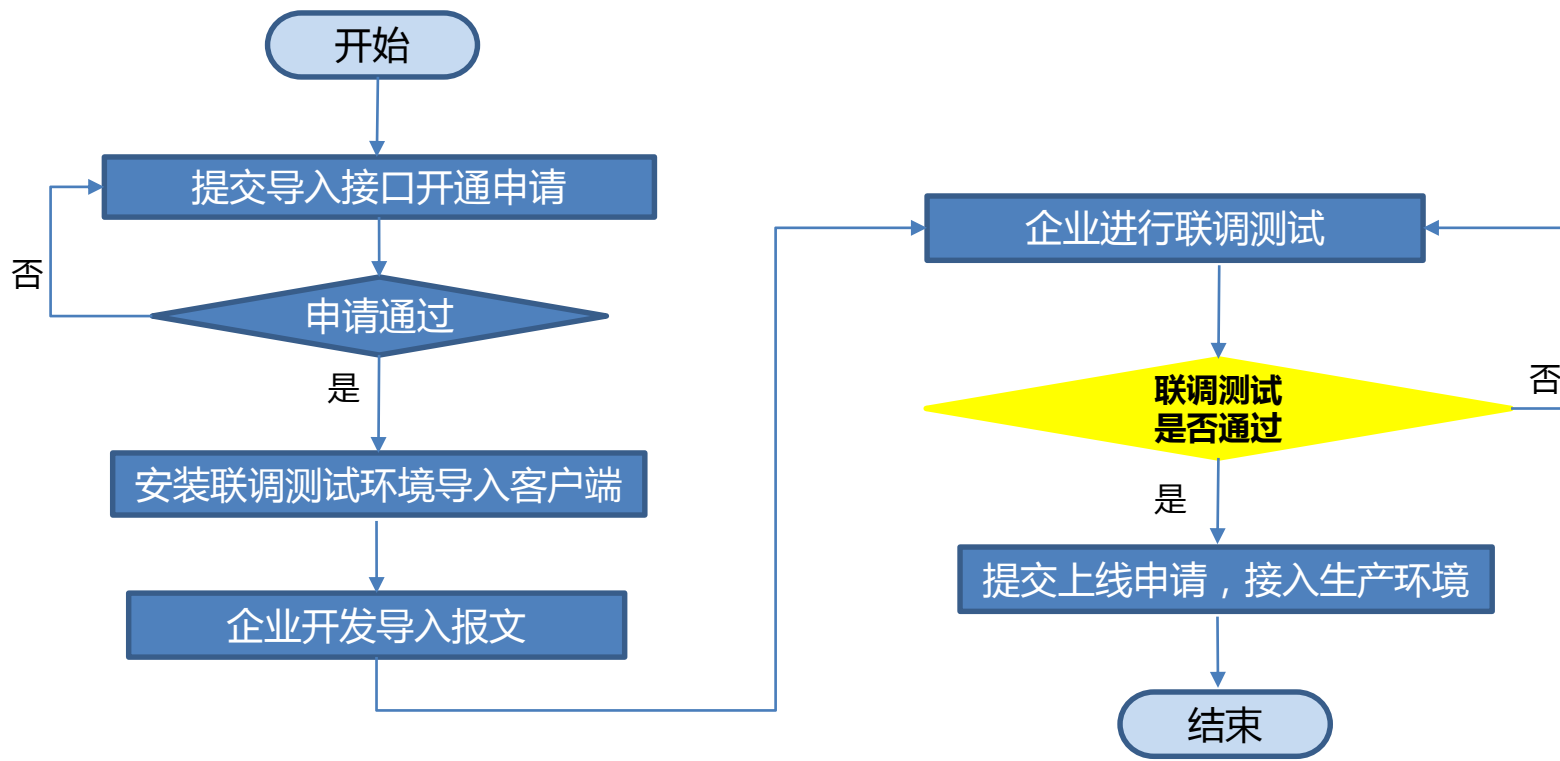
区别五：增加了标记号码图片附件上传

序号	所在位置	属性	说明
1	标记号码附件信息 (DecMarkLob)	附件 (Attachment)	1、计算机无法录入的标记及号码的图案，不超过1MB； 2、导入需对附件进行BASE64编码。



#7

导入对接流程



#8

导入方式

- **原《海关总署公告2016年第16号公告》导入方式**
(简称 “原16号公告”)

- **单一窗口导入客户端方式**



1. 硬件配置

- CPU：1GHz以上
- 内存：1G以上
- 硬盘：剩余空间10G以上
- 接口：USB接口
- 网络：10M/100M自适应网卡
- 其它外围设备：USBKey
、IC卡和读卡器等，如企业需要使用加密机，按照《电子口岸密码产品选择和使用指南》要求进行选购

2. 软件配置

- 操作系统：win7/win8/win10/
win2003/win2008等操作系统
- 交换软件：支持MQ/AS2/AS3/
Amqp等传输协议数据传输软件

3. 网络环境

- 互联网



*点击客服专区进行相关表格下载，主要有以下公告需要企业下载了解，并根据实际业务进行相应的报文开发准备。



中国电子口岸数据中心

- | | |
|------------------------------------|------------|
| » 数据中心关于提供《海关预录入系统业务数据交换接口清单》的通知 | 2017-11-30 |
| » 中国电子口岸关于系统维护的公告 | 2017-11-01 |
| » 数据中心关于提供《海关开放预录入系统对外服务方案》附件清单的通知 | 2017-05-23 |



1. 联络分中心办理开通

- ◆ 主要填写《xx关区业务数据交换接口使用申请表》、企业法人授权书、签署《海关预录入业务数据交换安全承诺书》，并带经办人身份证原件及复印件等文件到当地数据分中心，办理开通业务
- ◆ XX数据分中心审核通过后，XX数据分中心向企业提供预录入业务数据交换相关技术服务支持工作

2. 分中心提交申请

- ◆ 分中心向数据中心提交申请
- ◆ 数据中心开通后，返给分中心相关配置信息

3. 企业系统改造

- ◆ 改造内部系统生成符合海关业务规范的报文
- ◆ 企业按照《海关外网数据交换接口规范》自主开发或市场采购传输客户端，实现数据传输功能。
- ◆ 联调测试
- ◆ 正式运行



➤ 原《海关总署公告2016年第16号公告》导入方式
(以下简称“原16号公告”)

➤ 单一窗口导入客户端方式





中国国际贸易单一窗口 | 操作员账号信息管理

欢迎您, 中国山货花卉进出口公司 swbjop1234 | 主题 | 退出

企业操作员信息 < 我的IC卡 < 自动导入客户端申请 <

导入客户端申请状态

1 您已开通导入客户端, 请下载自动导入客户端并使用

解除设备绑定

当前客户端所属企业: 中国山货花卉进出口公司 用户已绑定!

当前客户端所属地区: 陕西 客户端绑定编号为: 0000000000

当前客户端所属版本: 2.0版导入客户端

技术联系人个人信息 修改

*技术联系人:

*技术联系人电话:

*技术联系人邮箱:

3 请将下列配置信息填写到导入客户端传输设置对应位置中)

RMQ配置信息

*通信方式: RabbitMQ

*单一窗口RMQ服务器地址:

*单一窗口RMQ端口: 5671

*企业RMQ用户名:

*企业RMQ密码:

*单一窗口RMQ虚拟主机:

*企业RMQ发送队列名称:

*企业RMQ接收队列名称:

2

联调测试客户端
下载地址:

<http://updatetest.singlewindow.cn/SWClientUpdate/default.htm>

运行环境客户端
下载地址:

<http://update.singlewindow.cn/SWClientUpdate/default.htm>



中国国际贸易单一窗口客户端 - 1.0.0 - v2.0 - 0000000 - 传输设置

主页 后退 前进

数据导入 ▾

导入监控

用户设置

传输设置

使用IBM MQ 使用RabbitMQ

Rabbit发送配置(客户端 -> 服务器) ^

*MQ服务器地址:

*端口:

用户名:

密码:

*虚拟主机:

*发送名称:

使用SSL:

Rabbit接收配置(服务器 -> 客户端) ^

*MQ服务器地址:

*端口:

传输设置的内容
需要填写至导入客户端
“传输设置”界面中



注意事项

- 1、注册好操作员账号后，需在单一窗口网页版系统中完成操作员账号的手机核验，不要使用导入客户端登录账号做手机核验。
- 2、一个客户端对应一个操作员账号，对应一台电脑。如企业需要更换电脑，需登录单一窗口网页版绑定客户端界面，点击“解除设备绑定”按钮，再进行更换。
- 3、货物申报业务需要插卡操作，在联调测试环境做测试时，企业就需要提交《运行卡导入联调环境需求表》，将运行环境的卡信息导入测试环境。一般只导绑定客户端的操作员账号对应的卡即可。
- 4、在联调测试环境测通后，如准备在同一台电脑上操作运行环境业务，须将联调测试环境客户端完全卸载后再安装运行环境客户端。

 导入客户端相关资料包含：操作手册、报文填制规范、报文样例、《运行卡导入联调环境需求表》



#9

联调测试及上线时间安排

#9 联调测试及上线时间



7月1日



7月20日



8月1日

内容

联调测试环境部署完成
企业可进行测试

系统上线试运行

系统正式运行

要求

支持67号报文
及16号报文测试

支持67号报文
及16号报文导入

仅支持
67号报文导入



谢谢



中国电子口岸数据中心