

企业跨境贸易档案服务

用户操作手册

文档状态	文档编号	
草稿	文档标识	
✓ 正式发布	当前版本	
修订	模版编制	
废止	发布日期	
	使用者	
	完成日期	

第一篇 前言

企业跨境贸易档案服务依托中国国际贸易单一窗口所汇聚的企业跨境贸易业务数据，加强数据融合与利用。该服务以企业为单元，整合企业在“单一窗口”办理跨境贸易业务数据，构建完备的企业跨境贸易数字档案信息库，为企业提供档案查询、分析、展示及下载服务。辅助企业开展经营分析，助力企业降本增效。

第二篇 使用须知

2.1 门户网站

“单一窗口”标准版为网页形式，用户打开浏览器输入 <http://www.singlewindow.cn> 即可访问。

2.2 系统环境

2.2.1 操作系统

Windows 7 或 Windows10 或 Windows11（32 位或 64 位操作系统均可）

2.2.2 浏览器

支持 Chrome 67 及以上版本

支持 IE 11 及以上版本

2.3 重要提醒

2.3.1 关于登录方式

使用“单一窗口”标准版企业跨境贸易档案服务时，**必须使用 IC 卡或 Ikey 等介质进行登录**。若采用用户名、密码方式登录，本服务可能无法正常显示。

此外，当进入本服务的菜单或模块时，必须保持登录的 IC 卡或 Ikey 正确连接至电脑，否则服务可能会给出“请检查是否正常接入 IC 卡”、“IC 卡与当前

登录人员不符”等提示信息。

2.3.2 关于 IC 卡/Ikey

为保障您业务信息的安全性，在业务数据录入、暂存或申报等环节，您需将 IC 卡或 Ikey 始终插入读卡器或电脑，不可随意插拔。服务将根据 IC 卡或 Ikey 的信息进行用户身份验证，并自动对业务数据进行电子签名与加密处理。

第三篇 服务介绍

3.1 服务简介

企业跨境贸易档案服务主要包含三个部分，分别为汇总报表、业务报表以及档案展示与下载三大主要功能。

- 汇总报表：

针对进出口货物申报、企业缴税、加工贸易、舱单业务、运输工具、许可证件、原产地证等方面，生成本企业跨境贸易年度汇总情况图表，以便企业及时掌握年度进出口跨境贸易的整体情况。

- 业务报表：

根据企业跨境贸易相关业务单证数据，生成企业业务分析报表，该报表支持对汇总数据进行下钻操作以查询明细数据，有助于企业实时掌握自身进出口贸易状况。

- 档案展示与下载：

汇聚本企业相关数据生成跨境贸易档案，能够对本企业的档案信息进行查询分析和图形展示，并支持下载本企业档案数据。

3.2 进入或退出服务

3.2.1 进入服务

单一窗口标准版为网页形式，用户打开浏览器输入

https://swapp.singlewindow.cn/deskserver/sw/deskIndex?menu_id=cspweb
即可访问服务。具体进入路径：中国国际贸易单一窗口首页-业务应用-口岸执法
申报-综合服务，点击【企业跨境贸易档案】按钮跳转至本服务。

登录页面如下：

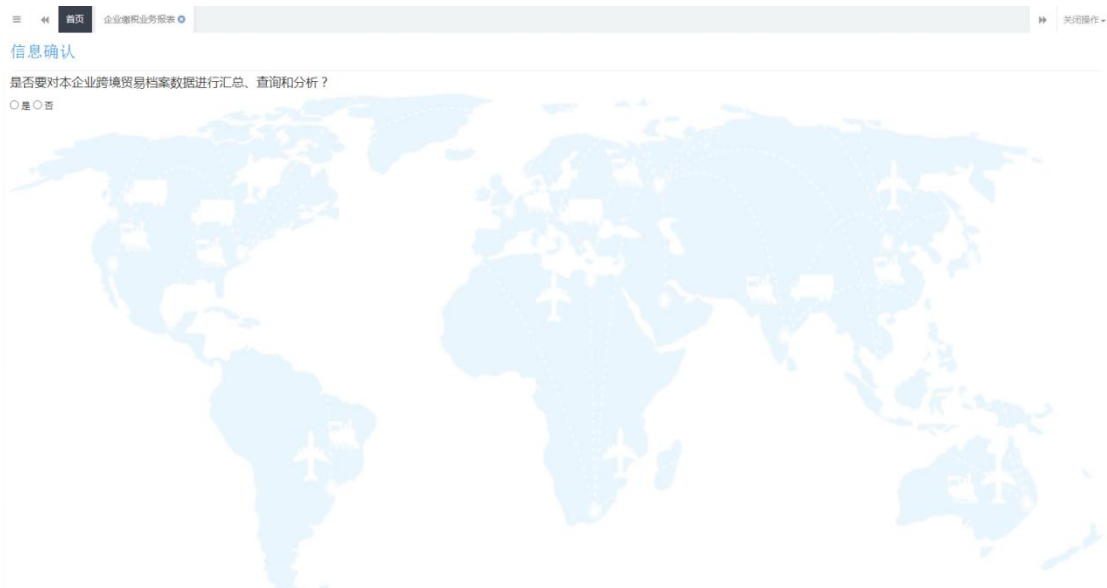


登录后主界面如下：

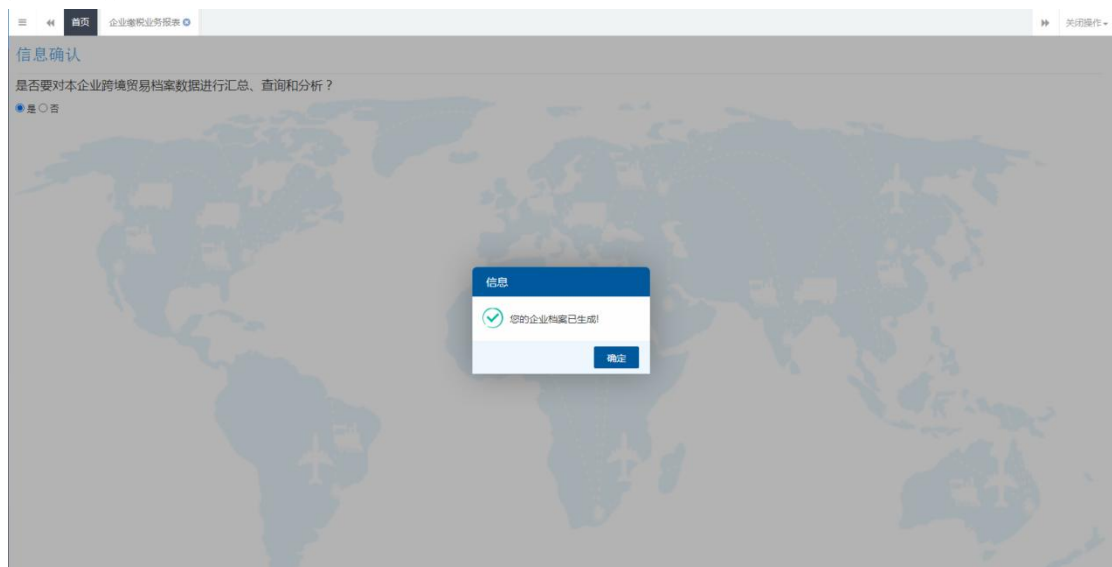


注：

1、法人卡首次登录时，点击左侧菜单，将进入信息确认界面，具体如下：



2、点击“同意”按钮后，页面加载数秒，随后提示“您的企业档案已生成！”，如下图所示：



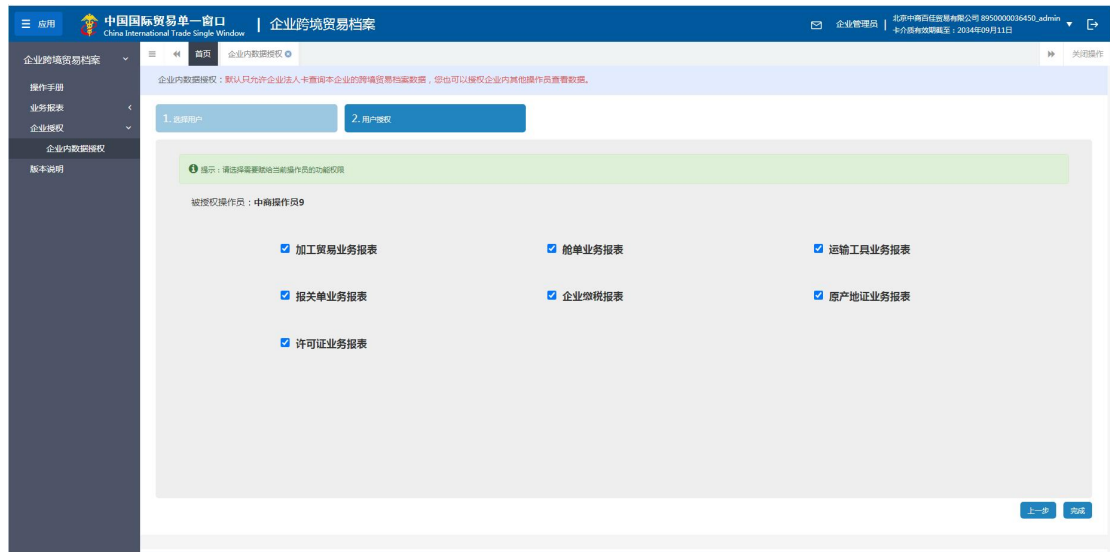
3、若点击“不同意”按钮，加载数秒后将自动跳转至主界面，如下图所示：

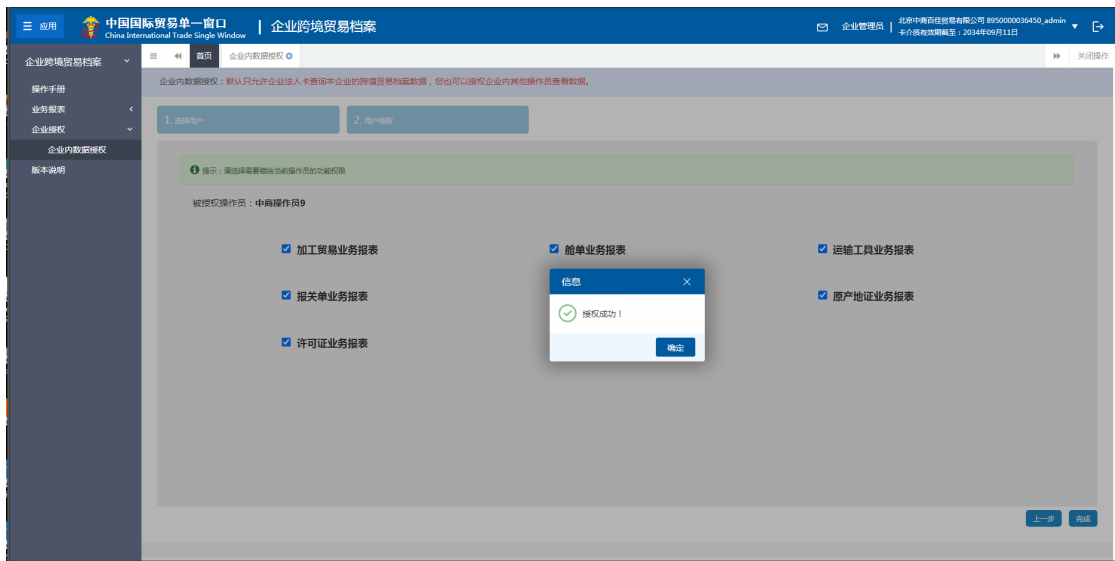


4、使用法人卡登录后，选中操作员账号给非法人卡授权，界面如下：



5、点击“下一步”按钮，进入用户授权面板，勾选授权业务，点击“完成”按钮，界面如下：





6、使用非法人卡登录后，点击左侧菜单，界面如下：



7、若当前登录的账号未经企业法人卡授权，界面如下：



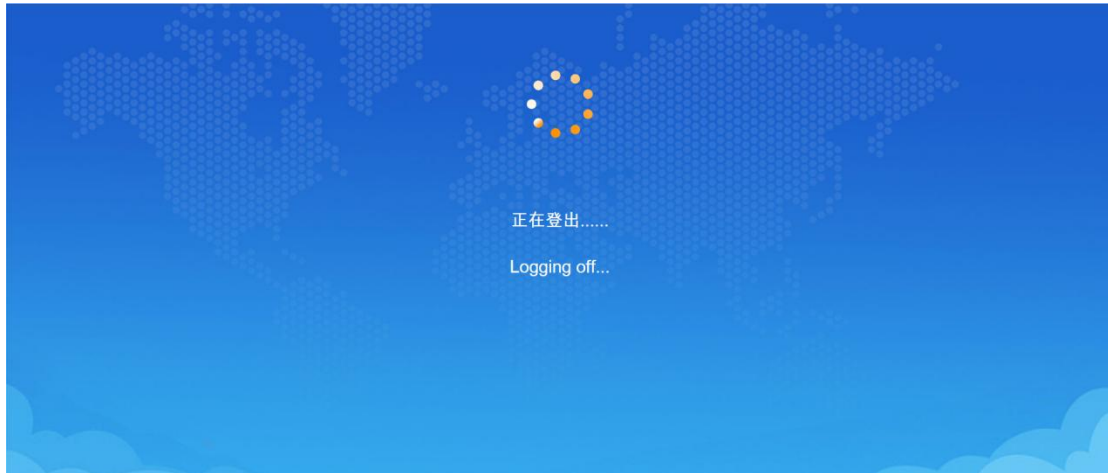
8、法人卡成功登录后，可通过企业内数据授权功能，为本企业的操作员授权；获得授权的操作员能够通过账号或卡登录服务，查看本企业的数据库。

3.2.2 退出服务

1、用户若需退出登录，可点击导航菜单栏右上角的【退出】图标。



2、页面显示“正在登出”提示，服务进行登出操作。



3、用户成功退出登录，并跳转至登录页面。



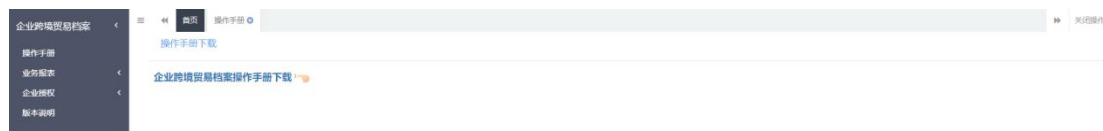
第四篇 操作说明

4.1 首页-下载操作手册



在【首页】处可进行“下载操作手册”的操作。

4.2 操作手册菜单



企业法人卡登录服务后，在【操作手册】页面可进行操作手册的下载。

4.3 汇总报表

汇总报表包括：报关单业务报表年度汇总（接收发货人）、报关单业务报表年度汇总（按报关企业）、企业缴税业务报表年度汇总、加工贸易业务报表年度汇总、舱单业务报表年度汇总、运输工具业务报表年度汇总、许可证件业务报表年度汇总、原产地证业务报表年度汇总。

4.3.1 报关单业务报表年度汇总（接收发货人）

点击【业务报表】菜单栏下的“汇总报表-报关单业务报表年度汇总（接收发货人）”菜单，进入页面。该界面展示收发货人季度、半年及年度的进出口报关单据汇总情况、进出口申报金额以及环比数据，同时提供汇总计算维度的说明。

单证汇总分析的时间维度以报关单的申报时间为依据进行汇总计算。界面展示如下：



4.3.1.1 接收发货人季度汇总详情

在【汇总报表-报关单业务报表年度汇总（接收发货人）】页面，点击某一季度的“查询企业季度汇总”链接，可进入季度汇总详情页面。该界面从报关单申报票数及其环比情况、报关单申报金额及其环比情况、各贸易国别申报金额及其占比与环比、各商品申报金额及其占比与环比等维度进行详细描述，界面如下：

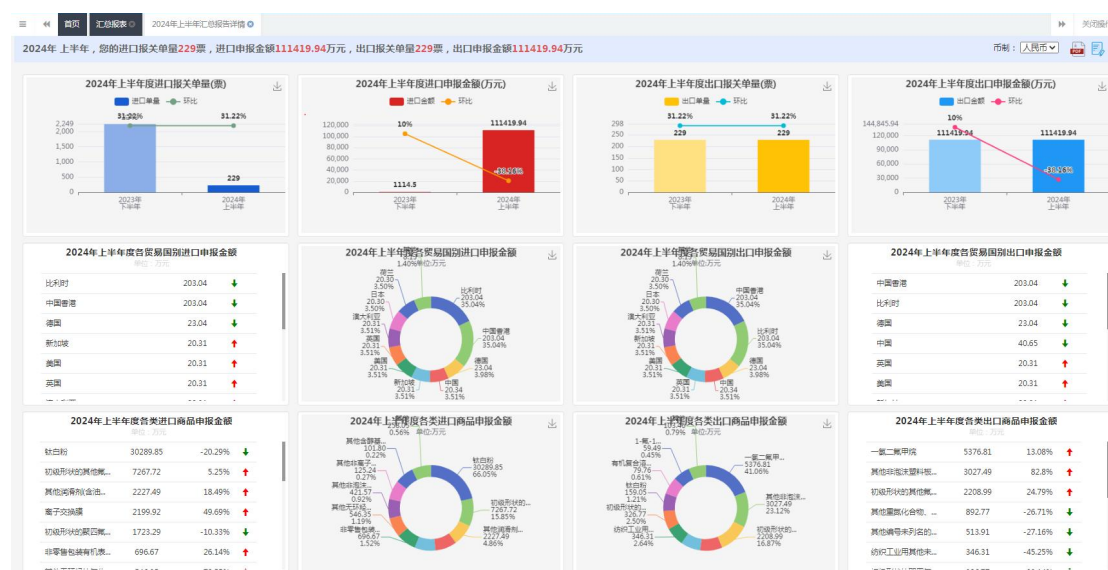


- 1、该界面右上方提供币制（人民币和美元）的转换功能。
- 2、申报金额等于各贸易国别申报金额的总和，或者各商品申报金额的总和。

- 3、贸易国别申报金额和商品申报金额按照金额降序排列。
- 4、贸易国别申报金额和商品申报金额的环形图仅显示贸易金额前十位的国家和商品，非前十位的均统一显示为“其他”。
- 5、报关单量的图表展示方式：可通过点击报关单量及环比图标来控制数据的显示情况（默认状态下，显示报关单量和环比数据；若点击报关单量图标，则仅展示环比数据；若点击环比图标，则仅展示报关单量数据）。申报金额的图表展示方式与此相同。
- 6、所有图表的展示均提供图片下载功能。

4.3.1.2 接收发货人半年度汇总详情

在【汇总报表-报关单业务报表年度汇总（接收发货人）】页面，点击某半年度的“查询企业半年度汇总”链接，进入半年度汇总详情页面。该界面从报关单申报票数及其环比情况、报关单申报金额及其环比情况、各贸易国别申报金额及其占比与环比、各商品申报金额及其占比与环比等维度进行详细描述，界面如下：



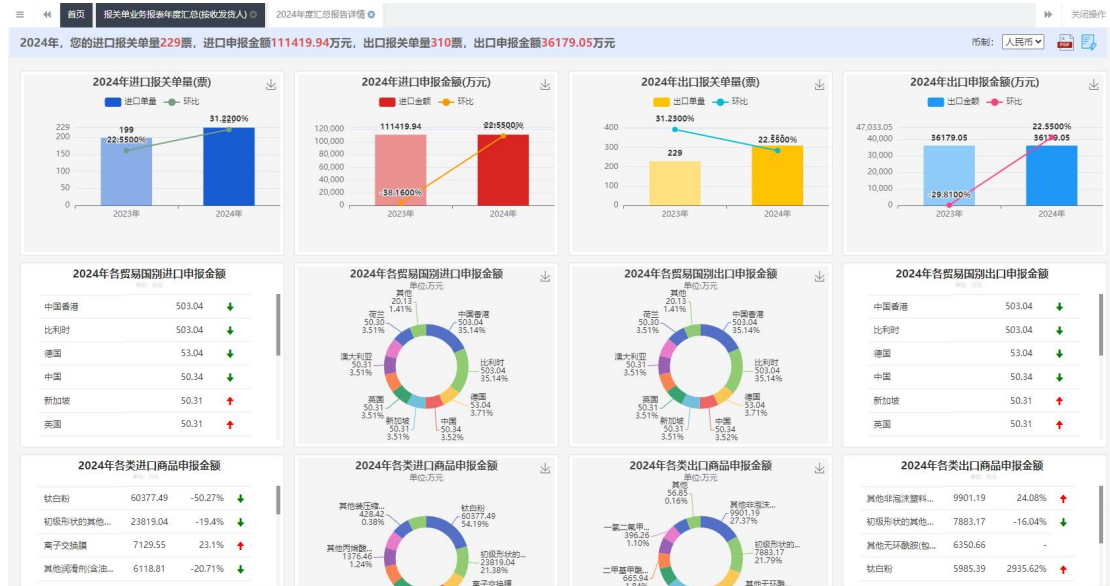
- 1、该界面右上方提供币制（人民币和美元）的转换功能。
- 2、申报金额等于各贸易国别申报金额的总和，或者各商品申报金额的总和。
- 3、贸易国别申报金额和商品申报金额按照金额降序排列。
- 4、贸易国别申报金额和商品申报金额的环形图仅显示贸易金额前十位的国家和商品，非前十位的均统一显示为“其他”。

5、报关单量的图表展示方式：可通过点击报关单量及环比图标来控制数据的显示情况（默认状态下，显示报关单量和环比数据；若点击报关单量图标，则仅展示环比数据；若点击环比图标，则仅展示报关单量数据）。申报金额的图表展示方式与此相同。

6、所有图表的展示均提供图片下载功能。

4.3.1.3 接收发货人年度汇总详情

在【汇总报表-报关单业务报表年度汇总（接收发货人）】页面，点击某年度的“查询企业年度汇总”链接，进入年度汇总详情页面。该界面从报关单申报票数及其环比情况、报关单申报金额及其环比情况、各贸易国别申报金额及其占比与环比、各商品申报金额及其占比与环比等维度进行详细描述，界面如下：



- 1、该界面右上方提供币制（人民币和美元）的转换功能。
- 2、申报金额等于各贸易国别申报金额的总和，或者各商品申报金额的总和。
- 3、贸易国别申报金额和商品申报金额按照金额降序排列。
- 4、贸易国别申报金额和商品申报金额的环形图仅显示贸易金额前十位的国家和商品，非前十位的均统一显示为“其他”。
- 5、报关单量的图表展示方式：可通过点击报关单量及环比图标来控制数据的显示情况（默认状态下，显示报关单量和环比数据；若点击报关单量图标，则仅展示环比数据；若点击环比图标，则仅展示报关单量数据）。申报金额的图表展示方式与此相同。

6、所有图表的展示均提供图片下载功能。

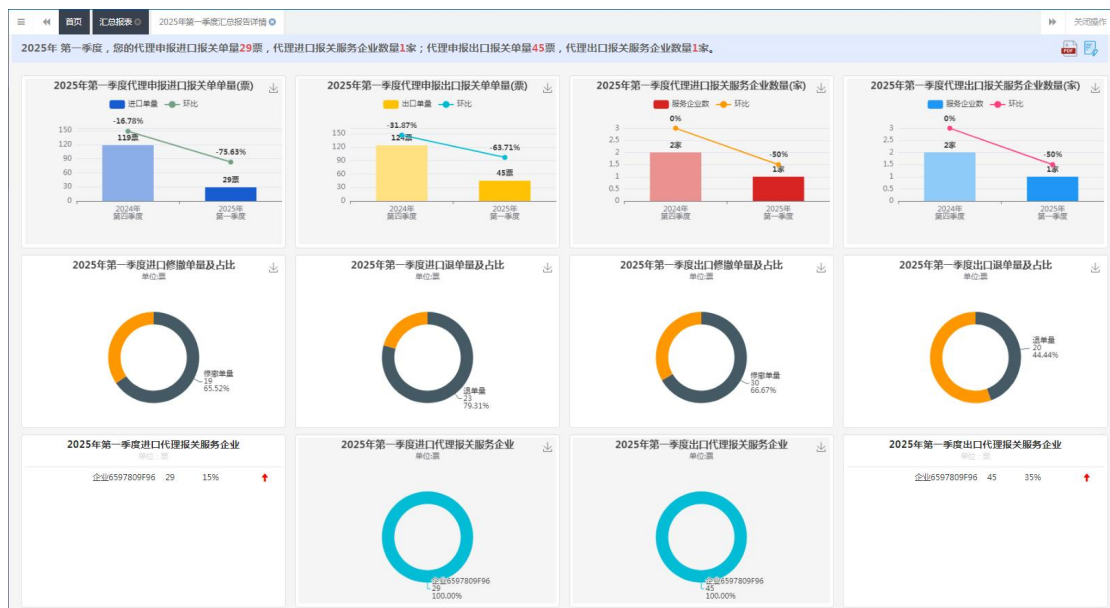
4.3.2 报关单业务报表年度汇总（按报关企业）

点击【业务报表】菜单栏下的“汇总报表-报关单业务报表年度汇总（按报关企业）”菜单，进入页面。该界面展示企业季度、半年、年度的进出口报关单据汇总数据，单证汇总分析的时间维度以报关单的申报时间为依据进行汇总计算，具体如下：



4.3.2.1 报关企业季度汇总详情

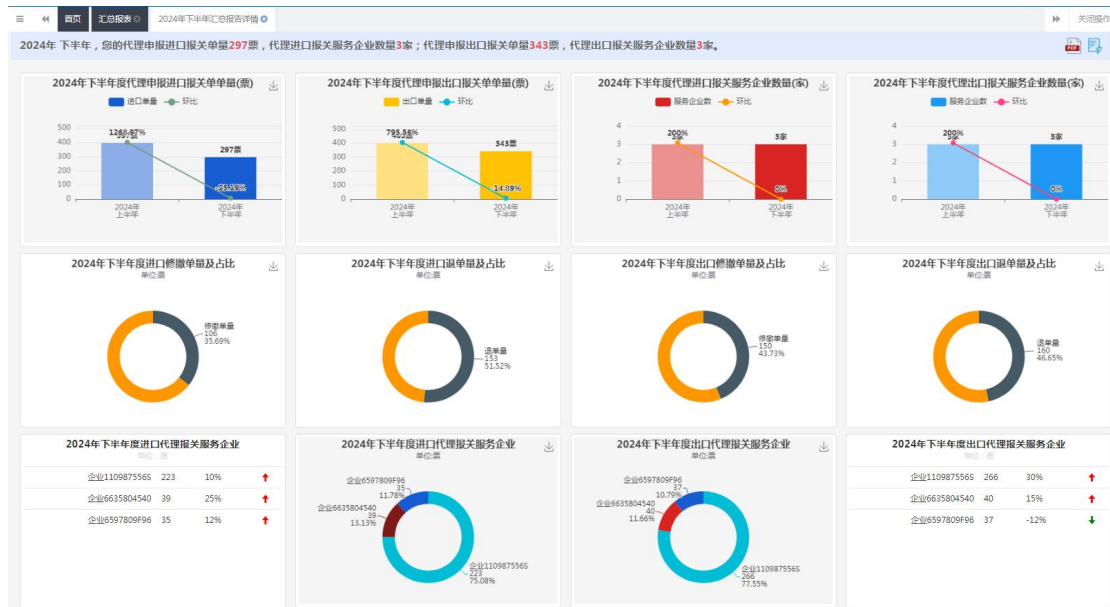
在【汇总报表-报关单业务报表年度汇总（按报关企业）】页面，点击某季度的“查询企业季度汇总”链接，进入季度汇总详情页面。该界面如下：



- 1、代理报关服务企业按照票数降序排列。
- 2、代理报关服务企业按照票数的环形图仅显示票数前十位企业，非前十位的均统一显示为其他。
- 3、报关单量的图表展示：可以通过点击报关单量和环比图标控制数据的显示(默认显示报关单量和环比数据；当点击报关单量图标→仅展示环比数据；当点击环比图标→仅展示报关单量数据)服务企业数也是如此。
- 4、所有图表的展示提供图片下载功能。

4.3.2.2 报关企业半年度汇总详情

在【汇总报表-报关单业务报表年度汇总（按报关企业）】页面，点击某半年度的“查询企业半年度汇总”链接，进入半年度汇总详情页面。该界面如下：

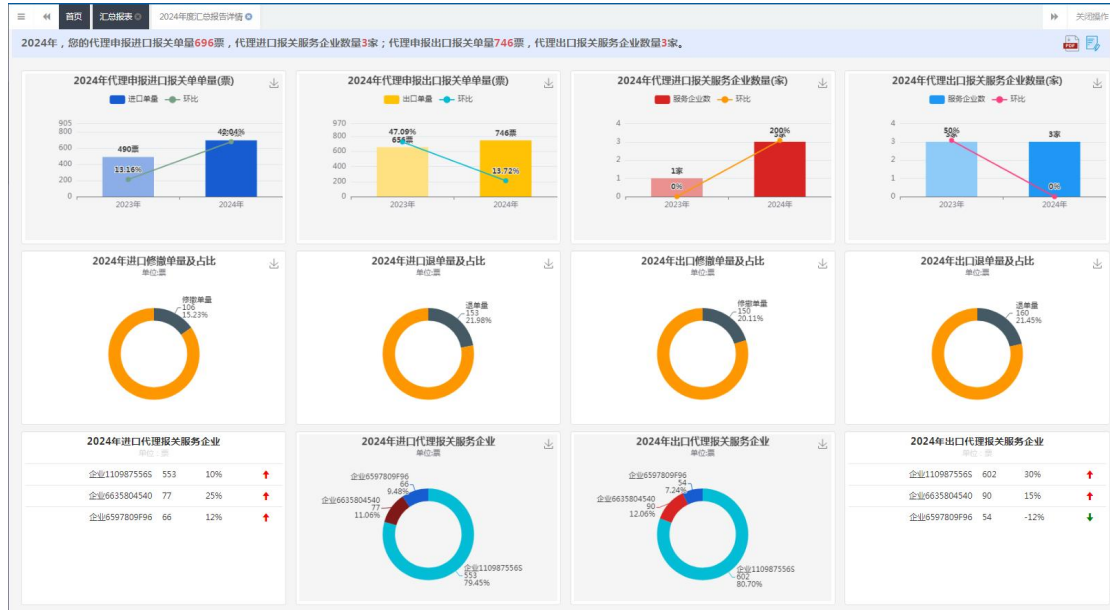


- 1、代理报关服务企业按照票数降序排列。
- 2、代理报关服务企业按照票数的环形图仅显示票数前十位企业，非前十位均统一显示为其他。
- 3、报关单量的图表展示：可以通过点击报关单量和环比图标控制数据的显示(默认显示报关单量和环比数据；当点击报关单量图标→仅展示环比数据；当点击环比图标→仅展示报关单量数据)服务企业数也是如此。
- 4、所有图表的展示提供图片下载功能。

4.3.2.3 报关企业年度汇总详情

在【汇总报表-报关单业务报表年度汇总（按报关企业）】页面，点击某一

年度的“查询企业年度汇总”链接，进入年度汇总详情页面。该界面如下：



- 1、代理报关服务企业按照票数降序排列。
- 2、代理报关服务企业按照票数环形图仅显示票数前十位企业，非前十位的均统一显示为其他。
- 3、报关单量的图表展示：可以通过点击报关单量和环比图标控制数据的显示(默认显示报关单量和环比数据；当点击报关单量图标→仅展示环比数据；当点击环比图标→仅展示报关单量数据)服务企业数也是如此。
- 4、所有图表的展示提供图片下载功能。

4.3.3 舱单业务报表年度汇总

点击【业务报表】菜单栏下的“汇总报表-舱单业务报表年度汇总”菜单，进入页面。该界面展示传输人企业季度、半年、年度的舱单及相关电子数据，并提供相应的环比、同比数据，同时给出汇总计算维度的说明。单证汇总分析的时间维度以原始舱单、预配舱单、装载舱单、理货报告、运抵报告、分拨申请、分流申请、直接改配申请、落装申请以及落装改配申请的入库时间为依据进行汇总计算。界面展示如下：



4.3.3.1 舱单及相关电子数据报文传输量季度汇总详情

在【汇总报表-舱单业务报表年度汇总】页面，点击某一季度的“查询企业季度汇总”链接，进入季度汇总详情页面。该界面展示舱单及相关电子数据、原始舱单、预配舱单、装载舱单、理货报告、运抵报告、分拨申请、分流申请、直接改配申请、落装申请、落装改配申请的传输数据总量，并提供相应的环比数据，界面如下：



- 1、电子数据报文传输量等于各类别报文量季度求和。
- 2、舱单及相关电子数据报文传输量的图表展示：可以通过点击电子数据报文传输量和环比图标控制数据的显示(默认显示电子数据报文传输量和环比数据；当点

击电子数据报文传输量图标→仅展示环比数据；当点击环比图标→仅展示电子数据报文传输量数据)。

3、所有图表的展示提供图片下载功能。

4.3.3.2 舱单及相关电子数据报文传输量半年度汇总详情

在【汇总报表-舱单业务报表年度汇总】页面，点击某一半年度的“查询企业半年度汇总”链接，进入半年度汇总详情页面。该界面展示舱单及相关电子数据、原始舱单、预配舱单、装载舱单、理货报告、运抵报告、分拨申请、分流申请、直接改配申请、落装申请、落装改配申请的传输数据总量,并提供相应的环比数据，界面如下：



1、电子数据报文传输量等于各类别报文量半年度求和。

2、舱单及相关电子数据传输量的图表展示：可以通过点击电子数据报文传输量和环比图标控制数据的显示(默认显示电子数据报文传输量和环比数据；当点击电子数据报文传输量图标→仅展示环比数据；当点击环比图标→仅展示电子数据报文传输量数据)。

3、所有图表的展示提供图片下载功能。

4.3.3.3 舱单及相关电子数据报文传输量年度汇总详情

在【汇总报表-舱单业务报表年度汇总】页面，点击某一年度的“查询企业年度汇总”链接，进入年度汇总详情页面。该界面展示舱单及相关电子数据、原始舱单、预配舱单、装载舱单、理货报告、运抵报告、分拨申请、分流申请、直

接改配申请、落装申请、落装改配申请的传输数据总量,并提供相应的环比数据,界面如下:



- 1、电子数据报文传输量等于各类别报文量年度求和。
- 2、船单及相关电子数据传输量的图表展示：可以通过点击电子数据报文传输量和环比图标控制数据的显示(默认显示电子数据报文传输量和环比数据；当点击电子数据报文传输量图标→仅展示环比数据；当点击环比图标→仅展示电子数据报文传输量数据)。
- 3、所有图表的展示提供图片下载功能。

4.3.4 运输工具业务报表年度汇总

点击【业务报表】菜单栏下的“汇总报表-运输工具业务报表年度汇总”菜单,进入页面。该界面展示传输人企业季度、半年、年度的运输工具及相关电子数据,并提供相应的环比、同比数据,同时给出汇总计算维度的说明。单证汇总分析的时间维度以进境动态申报、进境单证申报、出境动态申报、出境单证申报、供退物料以及移泊申报入库时间为依据进行汇总计算。界面展示如下:



4.3.4.1 运输工具及相关电子数据报文传输量季度汇总详情

在【汇总报表-运输工具业务报表年度汇总】页面，点击某一季度的“查询企业季度汇总”链接，进入季度汇总详情页面。该界面展示运输工具及相关电子数据、进境动态申报量、进境单证申报量、出境动态申报量、出境单证申报量、供退物料、移泊申报的传输数据总量，并提供相应的环比数据，界面如下：



- 1、电子数据报文传输量等于各类别报文量季度求和。
- 2、运输工具及相关电子数据传输量的图表展示：可以通过点击电子数据传输数量和环比图标控制数据的显示（默认显示电子数据传输数量和环比数据；当点击电子数据传输数量图标→仅展示环比数据；当点击环比图标→仅展示电子数据传输数量数据）。

3、所有图表的展示提供图片下载功能。

4.3.4.2 运输工具及相关电子数据报文传输量半年度汇总详情

在【汇总报表-运输工具业务报表年度汇总】页面，点击某一半年度的“查询企业半年度汇总”链接，进入半年度汇总详情页面。该界面展示运输工具及相关电子数据、进境动态申报量、进境单证申报量、出境动态申报量、出境单证申报量、供退物料、移泊申报的传输数据总量，并提供相应的环比数据，界面如下：



1、电子数据报文传输量等于各类别报文量半年度求和。

2、运输工具及相关电子数据传输量的图表展示：可以通过点击电子数据传输数量和环比图标控制数据的显示(默认显示电子数据传输数量和环比数据；当点击电子数据传输数量图标→仅展示环比数据；当点击环比图标→仅展示电子数据传输数量数据)。

3、所有图表的展示提供图片下载功能。

4.3.4.3 运输工具及相关电子数据报文传输量年度汇总详情

在【汇总报表-运输工具业务报表年度汇总】页面，点击某一年度的“查询企业年度汇总”链接，进入年度汇总详情页面。该界面展示运输工具及相关电子数据、进境动态申报量、进境单证申报量、出境动态申报量、出境单证申报量、供退物料、移泊申报的传输数据总量，并提供相应的环比数据，界面如下：



- 1、电子数据报文传输量等于各类别报文量年度求和。
- 2、运输工具及相关电子数据传输量的图表展示：可以通过点击电子数据传输数量和环比图标控制数据的显示(默认显示电子数据传输数量和环比数据；当点击电子数据传输数量图标→仅展示环比数据；当点击环比图标→仅展示电子数据传输数量数据)。
- 3、所有图表的展示提供图片下载功能。

4.3.5 许可证件业务报表年度汇总

点击【业务报表】菜单栏下的“汇总报表-许可证业务报表年度汇总”菜单，进入页面。该界面展示季度、半年、年度的许可证办证量，并提供相应的环比、同比数据，同时给出汇总计算维度的说明。单证汇总分析的时间维度以许可证的审核通过时间为依据进行汇总计算。界面展示如下：



4.3.5.1 许可证业务报表季度汇总详情

在【汇总报表-许可证业务报表年度汇总】页面，点击某一季度的“查询企业季度汇总”链接，进入季度汇总详情页面。该界面展示野生动植物许可证办证量、出口许可证办证量、农药许可证办证量、机电产品许可证办证量、非机电产品许可证办证量、药品通关单办证量、药品许可证办证量，并提供相应的环比数据，界面如下：



1、许可证业务报表图表展示：可以通过点击许可证办证量和环比图标控制数据的显示（默认显示许可证办证量和环比数据；当点击许可证办证量图标→仅展示环比数据；当点击环比图标→仅展示许可证办证量数据）。

2、所有图表的展示提供图片下载功能。

4.3.5.2 许可证业务报表半年度汇总详情

在【汇总报表-许可证业务报表年度汇总】页面，点击某一半年度的“查询

企业半年度汇总”链接，进入半年度汇总详情页面。该界面展示野生动植物许可证办证量、出口许可证办证量、农药许可证办证量、机电产品许可证办证量、非机电产品许可证办证量、药品通关单办证量、药品许可证办证量，并提供相应的环比数据，界面如下：



1、许可证业务报表图表展示：可以通过点击许可证办证量和环比图标控制数据的显示(默认显示许可证办证量和环比数据；当点击许可证办证量图标→仅展示环比数据；当点击环比图标→仅展示许可证办证量数据)。

2、所有图表的展示提供图片下载功能。

4.3.5.3 许可证业务报表年度汇总详情

在【汇总报表-许可证业务报表年度汇总】页面，点击某一年度的“查询企业年度汇总”链接，进入年度汇总详情页面。该界面展示野生动植物许可证办证量、出口许可证办证量、农药许可证办证量、机电产品许可证办证量、非机电产品许可证办证量、药品通关单办证量、药品许可证办证量，并提供相应的环比数据，界面如下：



1、许可证业务报表图表展示：可以通过点击许可证办证量和环比图标控制数据的显示(默认显示许可证办证量和环比数据；当点击许可证办证量图标→仅展示环比数据；当点击环比图标→仅展示许可证办证量数据)。

2、所有图表的展示提供图片下载功能。

4.3.6 原产地证业务报表年度汇总

点击【业务报表】菜单栏下的“汇总报表-原产地证业务报表年度汇总”菜单，进入页面。该界面展示季度、半年、年度的原产地证办证量，并提供相应的环比、同比数据，同时给出汇总计算维度的说明。单证汇总分析的时间维度以原产地证的审核通过时间为依据进行汇总计算。界面展示如下：



4.3.6.1 原产地证业务报表季度汇总详情

在【汇总报表-原产地证业务报表年度汇总】页面，点击某一季度的“查询企业季度汇总”链接，进入季度汇总详情页面。该界面展示海关原产地证办证量和使用原产地证报关单量，并提供相应的环比数据进行详细描述，界面如下：



1、原产地证业务报表的图表展示：可以通过点击原产地证办证量和环比图标控制数据的显示(默认显示原产地证办证量和环比数据；当点击原产地证办证量图标→仅展示环比数据；当点击环比图标→仅展示原产地证办证量数据)。

2、所有图表的展示提供图片下载功能。

4.3.6.2 原产地证业务报表半年度汇总详情

在【汇总报表-原产地证业务报表年度汇总】页面，点击某一半年度的“查询企业半年度汇总”链接，进入半年度汇总详情页面。该界面从海关原产地证办证量和使用原产地证报关单量、以及提供相应的环比数据进行详细描述；界面如下：



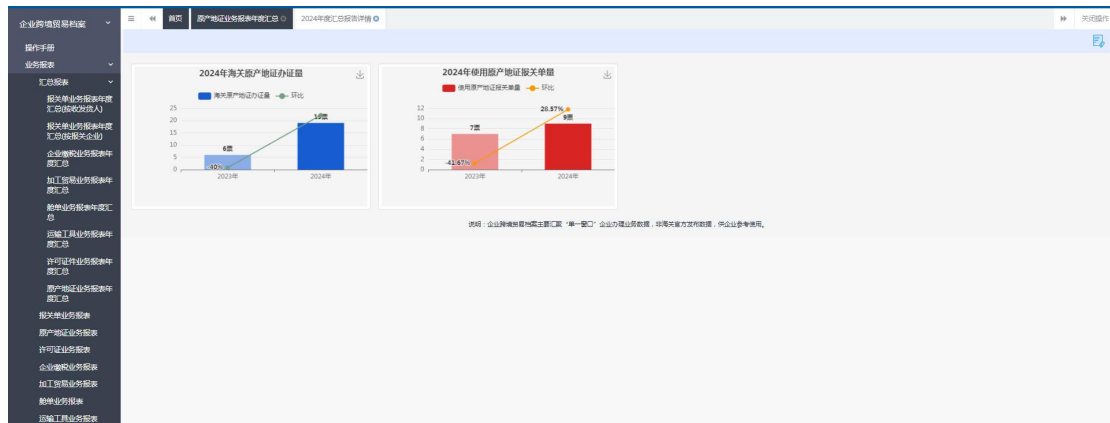
1、原产地证业务报表的图表展示：可以通过点击原产地证办证量和环比图标控制数据的显示(默认显示原产地证办证量和环比数据；当点击原产地证办证量图标→仅展示环比数据；当点击环比图标→仅展示原产地证办证量数据)。

2、所有图表的展示提供图片下载功能。

4.3.6.3 原产地证业务报表年度汇总详情

在【汇总报表-原产地证业务报表年度汇总】页面，点击某一年的“查询

企业年度汇总”链接，进入年度汇总详情页面。该界面从海关原产地证办证量和使用原产地证报关单量、以及提供相应的环比数据进行详细描述；界面如下：



1、原产地证业务报表的图表展示：可以通过点击原产地证办证量和环比图标控制数据的显示（默认显示原产地证办证量和环比数据；当点击原产地证办证量图标→仅展示环比数据；当点击环比图标→仅展示原产地证办证量数据）。

2、所有图表的展示提供图片下载功能。

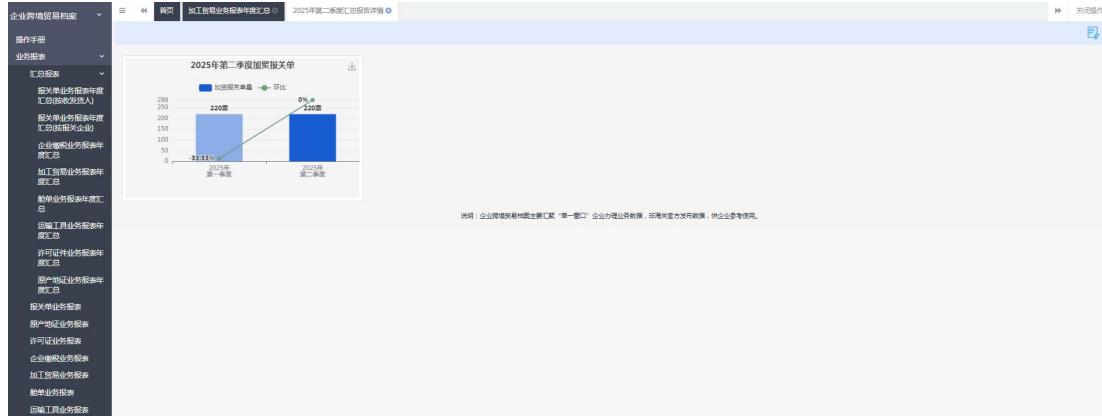
4.3.7 加工贸易业务报表年度汇总

点击【业务报表】菜单栏下的“汇总报表-加工贸易业务报表年度汇总”菜单，进入页面。该界面展示季度、半年、年度的加贸报关单量，并提供相应的环比、同比数据，同时给出汇总计算维度的说明。单证汇总分析的时间维度以加工贸易报关单的申报时间为依据进行汇总计算。界面展示如下：



4.3.7.1 加工贸易业务报表季度汇总详情

在【汇总报表-加工贸易业务报表年度汇总】页面，点击某一季度的“查询企业季度汇总”链接，进入季度汇总详情页面。该界面展示加贸报关单量，并提供相应的环比数据，界面如下：

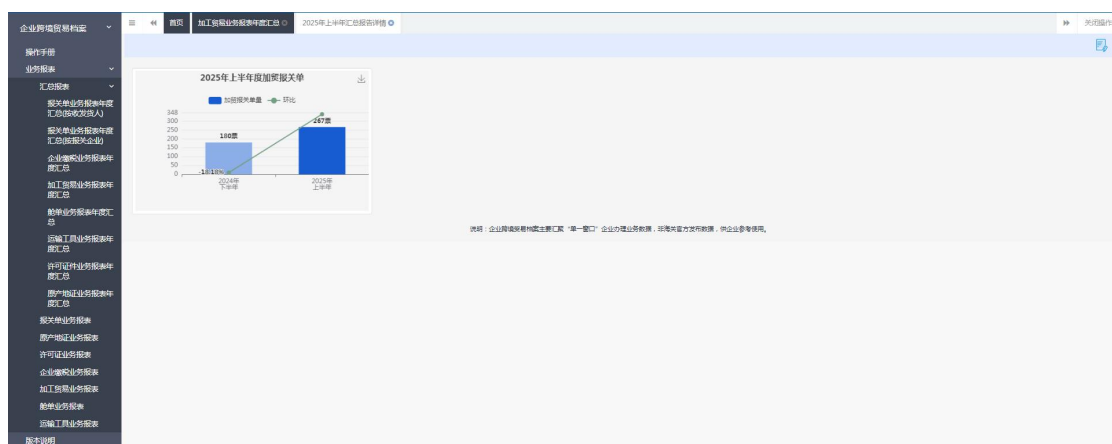


1、加工贸易业务报表的图表展示：可以通过点击加贸报关单量和环比图标控制数据的显示(默认加贸报关单量和环比数据；当点击加贸报关单量图标→仅展示环比数据；当点击环比图标→仅展示加贸报关单量数据)。

2、所有图表的展示提供图片下载功能。

4.3.7.2 加工贸易业务报表半年度汇总详情

在【汇总报表-加工贸易业务报表年度汇总】页面，点击某一半年度的“查询企业半年度汇总”链接，进入半年度汇总详情页面。该界面展示加贸报关单量，并提供相应的环比数据，界面如下：

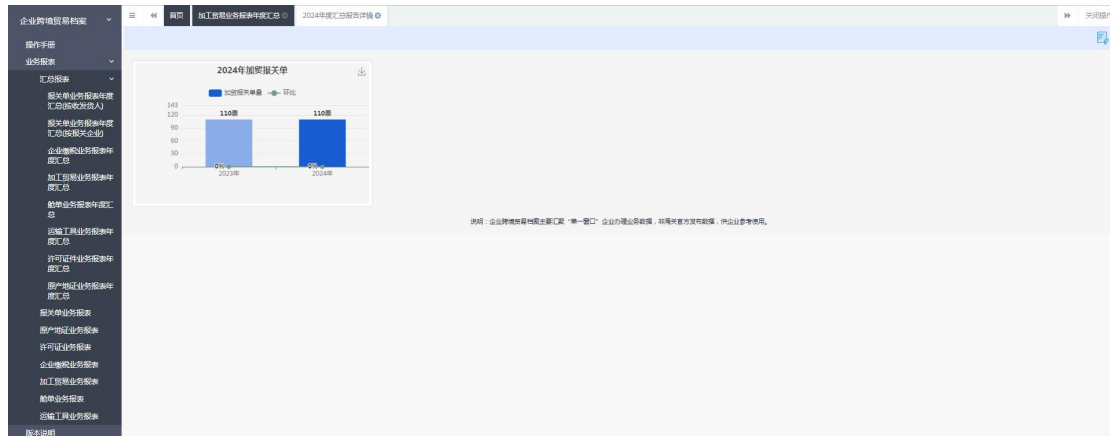


1、加工贸易业务报表的图表展示：可以通过点击加贸报关单量和环比图标控制数据的显示(默认加贸报关单量和环比数据；当点击加贸报关单量图标→仅展示环比数据；当点击环比图标→仅展示加贸报关单量数据)。

2、所有图表的展示提供图片下载功能。

4.3.7.3 加工贸易业务报表年度汇总详情

在【汇总报表-加工贸易业务报表年度汇总】页面，点击某一年度的“查询企业年度汇总”链接，进入年度汇总详情页面。该界面展示加贸报关单量，并提供相应的环比数据，界面如下：



1、加工贸易业务报表的图表展示：可以通过点击加贸报关单量和环比图标控制数据的显示(默认加贸报关单量和环比数据；当点击加贸报关单量图标→仅展示环比数据；当点击环比图标→仅展示加贸报关单量数据)。

2、所有图表的展示提供图片下载功能。

4.3.8 企业缴税业务报表年度汇总

点击【业务报表】菜单栏下的“汇总报表-企业缴税业务报表年度汇总”菜单，进入页面。该界面展示按缴款书生成/支付时间，季度、半年、年度的企业缴税金额，并提供相应的环比、同比数据，同时给出汇总计算维度的说明。单证汇总分析维度以缴款书生成/支付时间为依据进行汇总计算。界面展示如下：



4.3.8.1 企业缴税业务报表季度汇总详情

在【汇总报表-企业缴税业务报表年度汇总】页面，点击某一季度的“查询企业季度汇总”链接，进入季度汇总详情页面。该界面展示进口关税、出口关税、反倾销税、反补贴税、进口增值税、进口消费税、出口滞纳金、进口滞纳金，并提供相应的环比数据，界面如下：



1、企业缴税业务报表的图表展示：可以通过点击税费金额和环比图标控制数据的显示（默认显示税费金额和环比数据；当点击税费金额图标→仅展示环比数据；当点击环比图标→仅展示税费金额数据）。

2、所有图表的展示提供图片下载功能。

4.3.8.2 企业缴税业务报表半年度汇总详情

在【汇总报表-企业缴税业务报表年度汇总】页面，点击某一半年度的“查询企业半年度汇总”链接，进入半年度汇总详情页面。该界面展示进口关税、出口关税、反倾销税、反补贴税、进口增值税、进口消费税、出口滞纳金、进口滞纳金，并提供相应的环比数据，界面如下：



1、企业缴税业务报表的图表展示：可以通过点击税费金额和环比图标控制数据的显示(默认显示税费金额和环比数据；当点击税费金额图标→仅展示环比数据；当点击环比图标→仅展示税费金额数据)。

2、所有图表的展示提供图片下载功能。

4.3.8.3 企业缴税业务报表年度汇总详情

在【汇总报表-企业缴税业务报表年度汇总】页面，点击某一年度的“查询企业年度汇总”链接，进入年度汇总详情页面。该界面展示进口关税、出口关税、反倾销税、反补贴税、进口增值税、进口消费税、出口滞纳金、进口滞纳金，并提供相应的环比数据，界面如下：



1、企业缴纳税务报表的图表展示：可以通过点击税费金额和环比图标控制数据的显示（默认显示税费金额和环比数据；当点击税费金额图标→仅展示环比数据；当点击环比图标→仅展示税费金额数据）。

2、所有图表的展示提供图片下载功能。

4.4 报关单业务报表

报关单业务报表包括：报关单申报量、代理申报单量、各关别报关单申报量、进出口申报金额、进出口贸易国别和进出口贸易商品等六类业务报表。单证汇总分析的时间维度以报关单的申报时间为依据进行汇总计算。

按照登录企业的资质，展示不同的业务报表：

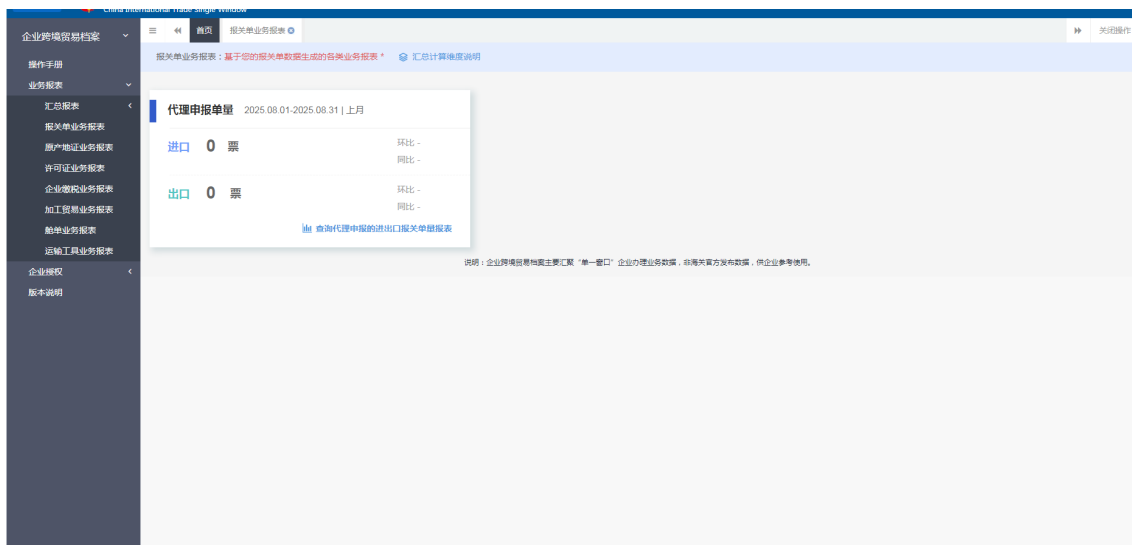
(1) 仅具备“进出口收发货人”资质的企业：

点击【业务报表】菜单栏下的“报关单业务报表”菜单，进入报关单业务报表页面，界面展示如下：



(2) 仅具备“报关企业”资质的企业:

点击【业务报表】菜单栏下的“报关单业务报表”菜单，进入报关单业务报表页面，界面展示如下:



(3) 既有“进出口收发货人”资质也有“报关企业”资质的企业:

点击【业务报表】菜单栏下的“报关单业务报表”菜单，进入报关单业务报表页面，界面展示如下:



4.4.1 报关单申报量

在【报关单业务报表】页面，点击“报关单申报量”面板上的“查询进出口报关单申报量报表”链接，进入报关单申报量页面，界面展示如下：

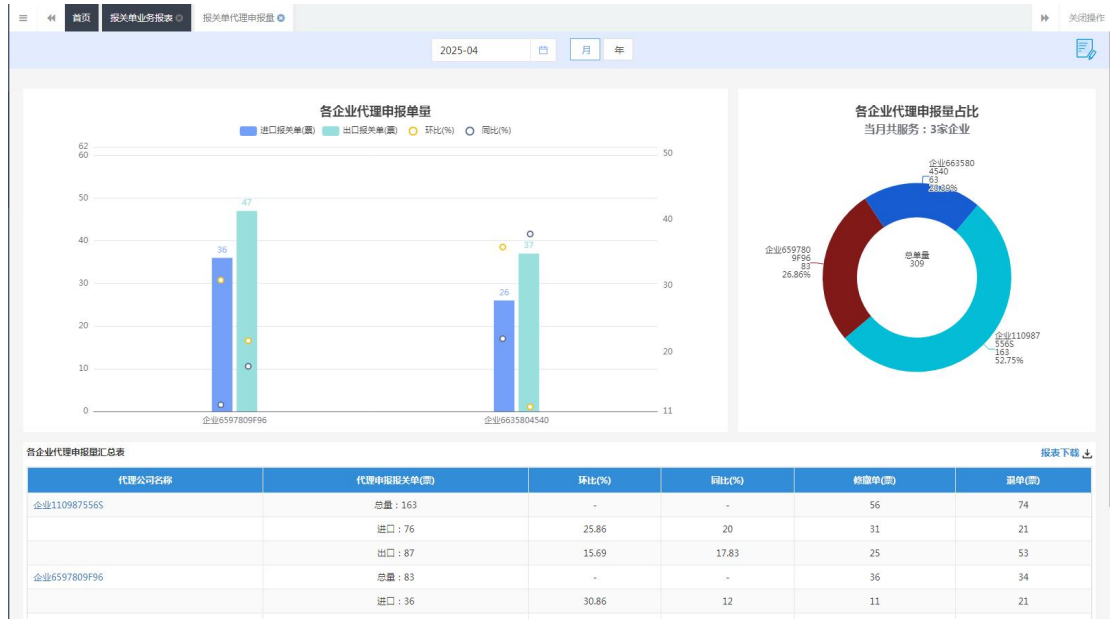


修撤单量：修撤单报关单票数/放行、结关的报关单票数*100%

退单量：退单报关单票数/放行、结关的报关单票数*100%

4.4.2 代理申报单量

在【报关单业务报表】页面，点击“代理申报单量”面板上的“查询代理申报的进出口报关单量报表”链接，进入报关单代理申报量页面，界面展示如下：



点击各企业代理申报量汇总表中的代理公司名称，例如：企业一，进入该公司的报关单代理申报量页面，界面展示如下：



修撤单量：修撤单报关单票数/放行、结关的报关单票数*100%

退单量：退单报关单票数/放行、结关的报关单票数*100%

4.4.3 各关别报关单申报量

各关别报关单申报量页面包括：申报地海关/进出境关别。

4.4.3.1 各关别报关单申报量-申报地口岸

在【报关单业务报表】页面，点击“各关别报关单申报量”面板上的“查询

各关别报关单申报量报表”链接，进入各关别报关单申报量-申报地海关页面，界面展示如下：

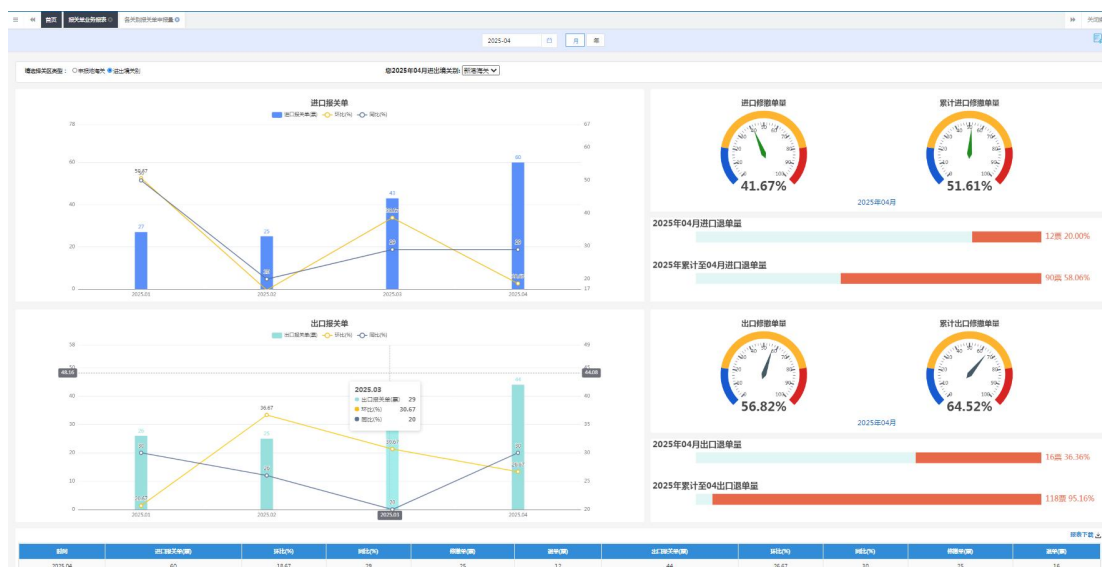


修撤单量：修撤单报关单票数/放行、结关的报关单票数*100%

退单量：退单报关单票数/放行、结关的报关单票数*100%

4.4.3.2 各关别报关单申报量-进出境关别

在各关别报关单申报量页面，点击进出境关别按钮，进入进出境关别页面，界面展示如下：



修撤单量：修撤单报关单票数/放行、结关的报关单票数*100%

退单量：退单报关单票数/放行、结关的报关单票数*100%

4.4.4 进出口申报金额

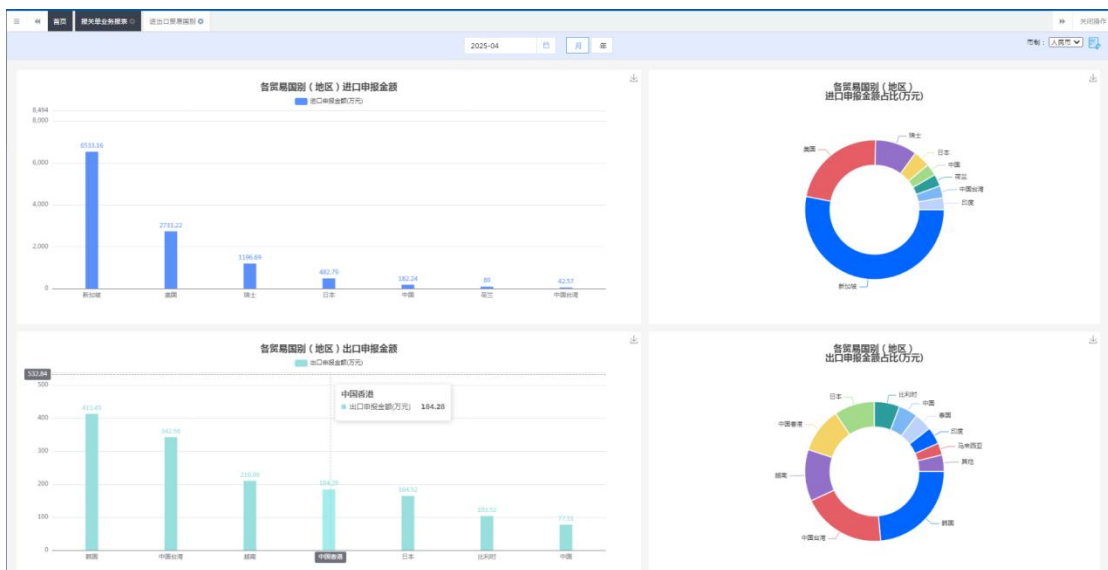
在【报关单业务报表】页面，点击“进出口申报金额”面板上的“查询进出

口申报金额报表”链接，进入进出口贸易金额页面，界面展示如下：

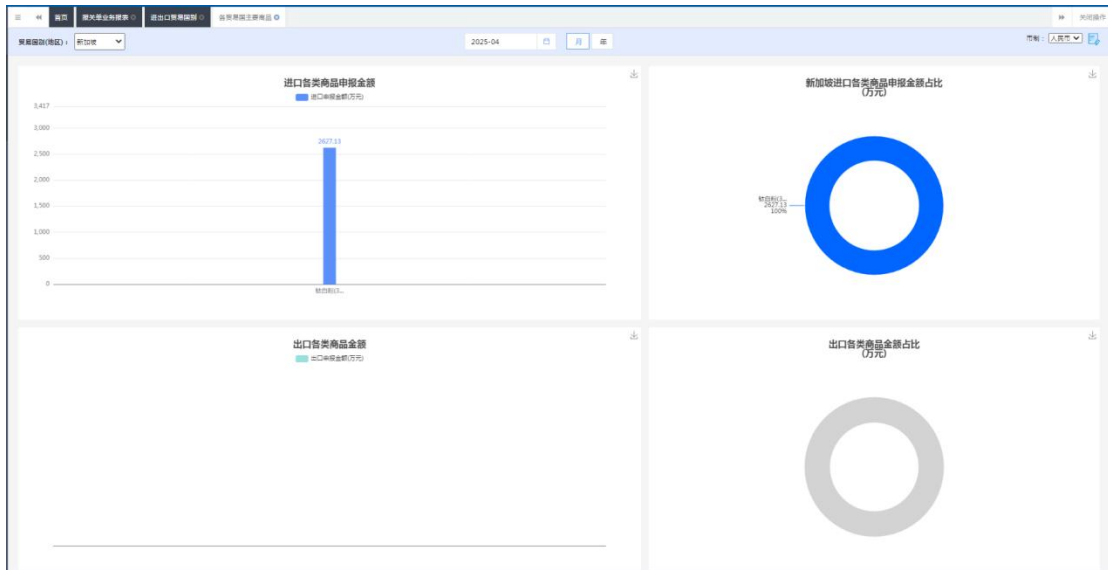


4.4.5 进出口贸易国别

在【报关单业务报表】页面，点击“进出口贸易国别”面板上的“查询进出口贸易国别及申报金额报表”链接，进入进出口贸易国别页面，界面展示如下：

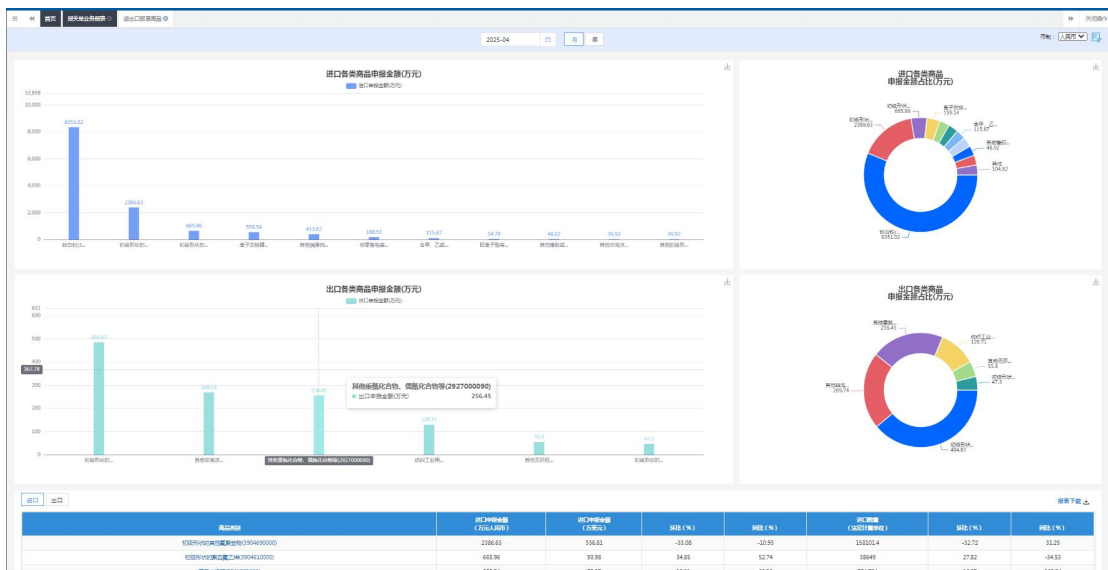


在进出口贸易国别页面，点击报表中的某一国别名称，例如：新加坡，进入该国的各贸易国主要商品页面，界面展示如下：



4.4.6 进出口贸易商品

在【报关单业务报表】页面，点击“进出口贸易商品”面板上的“查询进出口贸易商品及申报金额报表”链接，进入进出口贸易商品页面，界面展示如下：



在进出口贸易商品页面下方列表中，点击报表中的某一类别商品名称，例如：初级形状的其他氟聚合物(3904690000)，进入该国的各贸易商品主要贸易国页面，界面展示如下：



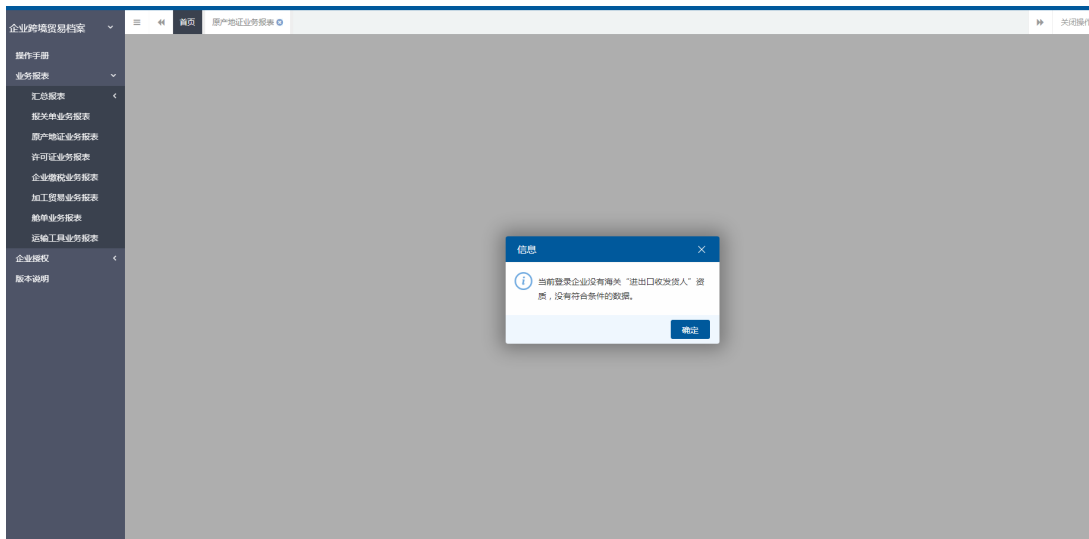
4.5 原产地证业务报表

原产地证业务报表包括：原产地证办证量(出口)和使用原产地证报关单量(进口)等两类业务报表。单证汇总分析的时间维度以原产地证的审核通过时间为依据进行汇总计算。

点击【业务报表】菜单栏下的“原产地证业务报表”菜单，进入原产地证业务报表页面。若登录企业具备“进出口收发货人”资质时，界面展示如下：



若登录用户不具备“进出口收发货人”资质时，界面展示如下：



4.5.1 原产地证办证量(出口)

在【原产地证业务报表】页面，点击“查询原产地证办证量报表”链接，进入原产地证办证量(出口)页面，界面展示如下：



- 1、海关原产地证办证量：默认显示近7个月的海关原产地证办证量、月度环比、月度同比，可通过滚动鼠标变换月份显示。
- 2、YYYY年MM月海关各类原产地证办证量占比：默认显示上月度的海关各类原产地证办证量及占比。
- 3、YYYY年MM月海关原产地证办证量业务报表：默认显示上月度的海关原产地证类型、办证量(票)、月度同比、月度环比；并提供报表下载功能。

4、点击‘海关原产地证办证量’组合图中的任一月份柱，海关各类原产地证办证量占比和业务报表联动展示选中月份数据。

4.5.2 使用原产地证报关单量(进口)

在【原产地证业务报表】页面，点击“查询使用原产地证报关单量报表”链接，进入使用原产地证报关单量(进口)页面，界面展示如下：

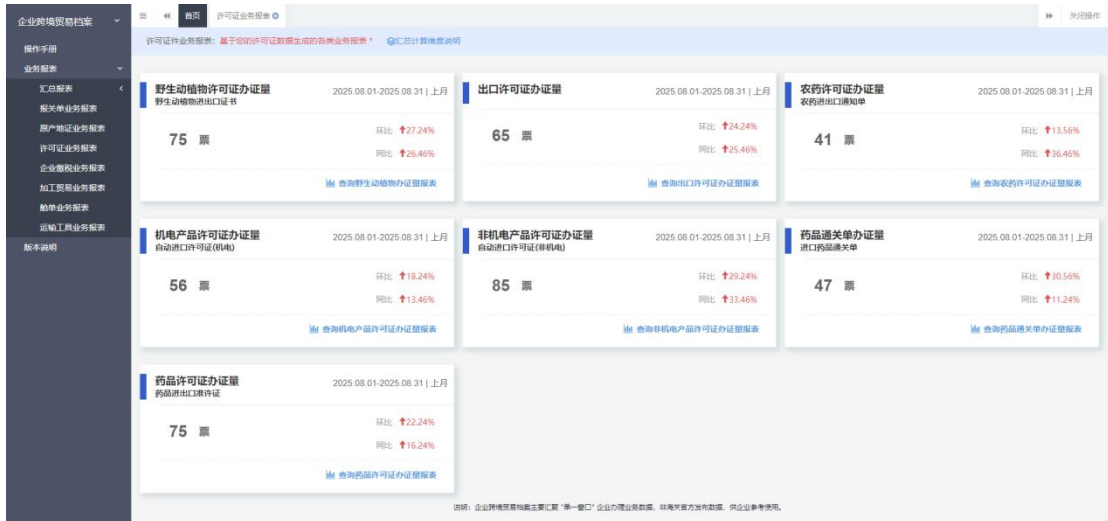


- 1、使用原产地证报关单量(进口)：默认显示近 12 月使用原产地证报关单量、月度同比值和月度环比值。
- 2、列表：显示所有使用原产地证报关单量(票)、月度环比值、月度同比值；按照时间倒序显示，并提供“报表下载”功能。

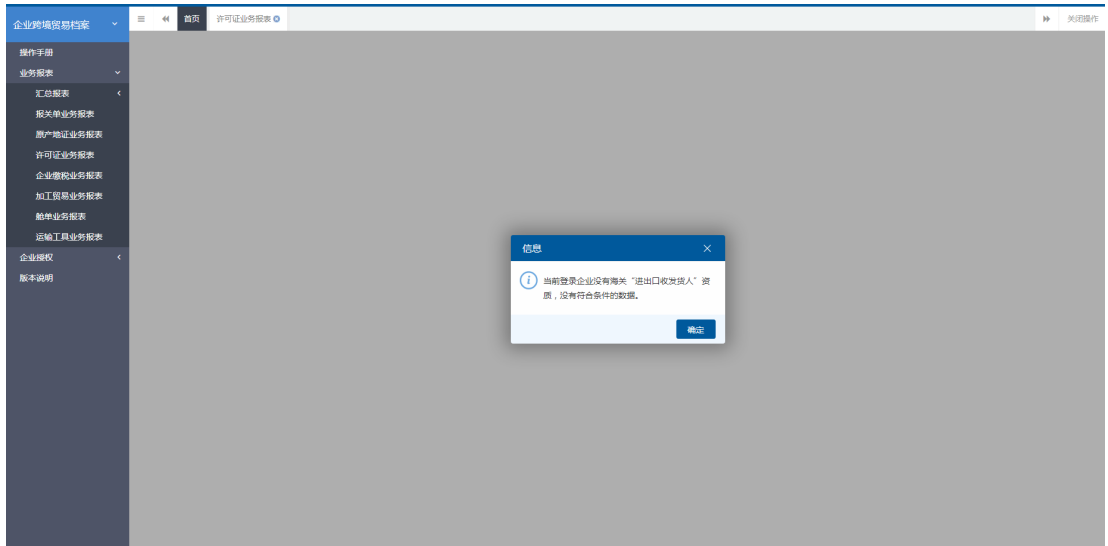
4.6 许可证业务报表

许可证业务报表包括：野生动植物许可证办证量、出口许可证办证量、农药许可证办证量、机电产品许可证办证量、非机电产品许可证办证量、药品通关单办证量、药品许可证办证量等七类业务报表。单证汇总分析的时间维度以许可证的审核通过时间为依据进行汇总计算。

点击【业务报表】菜单栏下的“许可证业务报表”菜单进入许可证业务报表页面，当登录企业有“进出口收发货人”资质时，界面展示如下：



若登录用户无“进出口收发货人”资质时，界面展示如下：



4.6.1 野生动植物许可证办证量

在【许可证业务报表】页面，点击“查询野生动植物办证量报表”链接，进入野生动植物许可证办证量页面，界面展示如下：



- 1、野生动植物许可证办证量：默认显示近 7 个月的办证量、月度环比值和月度同比值。
- 2、YYYY 年 MM 月野生动植物许可证各类证书占比：显示上月的一般公约、非公约、物种证明和海峡两岸的票数及对应类别证书占比。
- 3、使用野生动植物许可证报关单量：显示近 12 个月的使用野生动植物许可证报关单量。
- 4、列表：显示所有月份的野生动植物许可证办证量、月度同比值、月度环比值和使用野生动植物许可证报关单量；按照时间倒序显示，并提供“报表下载”功能。
- 5、点击“野生动植物许可证办证量”组合图中任一月份柱，野生动植物许可证各类证书占比联动展示选中月份数据。

4.6.2 出口许可证办证量

在【许可证业务报表】页面，点击“查询出口许可证办证量报表”链接，进入出口许可证办证量页面，界面展示如下：



- 1、出口许可证办证量：默认显示近 12 个月的办证量、月度环比值和月度同比值。
- 2、使用出口许可证报关单量：默认显示近 12 个月使用出口许可证报关单量。
- 3、列表：显示所有月份的出口许可证办证量、月度环比值、月度同比值、使用出口许可证报关单量；按照时间倒序显示，并提供“报表下载”功能。

4.6.3 农药许可证办证量

在【许可证业务报表】页面，点击“查询农药许可证办证量报表”链接，进入农药许可证办证量页面，界面展示如下：



- 1、农药许可证办证量：默认显示近 12 个月的办证量、月度同比值和月度环比值；
- 2、使用农药许可证报关单量：默认显示近 12 月使用农药许可证报关单量。
- 3、列表：显示所有月份的农药许可证办证量、月度环比值、月度同比值和使用农药许可证报关单量；按照时间倒序显示，并提供“报表下载”功能。

4.6.4 机电产品许可证办证量

在【许可证业务报表】页面，点击“查询机电产品许可证办证量报表”链接，进入机电产品许可证办证量页面，界面展示如下：



- 1、机电产品许可证办证量：默认显示近 12 个月的办证量、月度同比值和月度环比值。
- 2、使用机电产品许可证报关单量：默认显示近 12 个月使用机电产品许可证报关单量。
- 3、列表：显示所有月份的机电产品许可证办证量、月度环比值、月度同比值和使用机电产品许可证报关单量；按照时间倒序显示，并提供“报表下载”功能。

4.6.5 非机电产品许可证办证量

在【许可证业务报表】页面，点击“查询非机电产品许可证办证量报表”链接，进入非机电产品许可证办证量页面，界面展示如下：



- 1、非机电产品许可证办证量：默认显示近 12 个月的办证量、月度同比值和月度环比值。
- 2、使用非机电产品许可证报关单量：默认显示近 12 个月使用非机电产品许可证报关单量。
- 3、列表：显示所有月份的非机电产品许可证办证量、月度环比值、月度同比值、使用非机电产品许可证报关单量；按照时间倒序显示，并提供“报表下载”功能。

4.6.6 药品通关单办证量

在【许可证业务报表】页面，点击“查询药品通关单办证量报表”链接，进入药品通关单办证量页面，界面展示如下：



时间	药品通关单办证量(张)	环比(%)	同比(%)	使用药品通关单报关单(张)
202508	41	33.76	29.56	4
202507	37	33.76	45.56	4
202506	41	33.76	29.56	4
202505	33	57.76	46.56	4
202504	27	98.76	75.56	4
202503	37	33.76	45.56	4
202502	27	34.76	44.56	4
202501	27	84.76	34.56	31
202412	27	44.76	14.56	22
202411	37	44.76	44.56	26

显示第 1 到第 10 条记录，总共 16 条记录 每页显示 10 条记录

说明：企业跨地区经营数据主要汇集“第一窗口”企业办理业务数据，指海关官方发布数据，供企业参考使用。

- 1、药品通关单办证量：默认显示近 12 个月的办证量、月度同比值和月度环比值。
- 2、使用药品通关单报关单量：默认显示近 12 个月使用药品通关单报关单量。
- 3、列表：显示所有月份的药品通关单办证量、月度环比值、月度同比值、使用药品通关单报关单量；按照时间倒序显示，并提供“报表下载”功能。

4.6.7 药品许可证办证量

在【许可证业务报表】页面，点击“查询药品许可证办证量报表”链接，进入药品许可证办证量页面，界面展示如下：



- 1、药品许可证办证量：默认显示近12个月的办证量、月度同比值、月度环比值。
- 2、使用药品许可证报关单量：默认显示近12个月使用药品许可证报关单量。
- 3、列表：显示所有月份的药品许可证办证量、月度环比值、月度同比值、使用药品许可证报关单量；按照时间倒序显示，并提供“报表下载”功能。

4.7 企业缴税业务报表

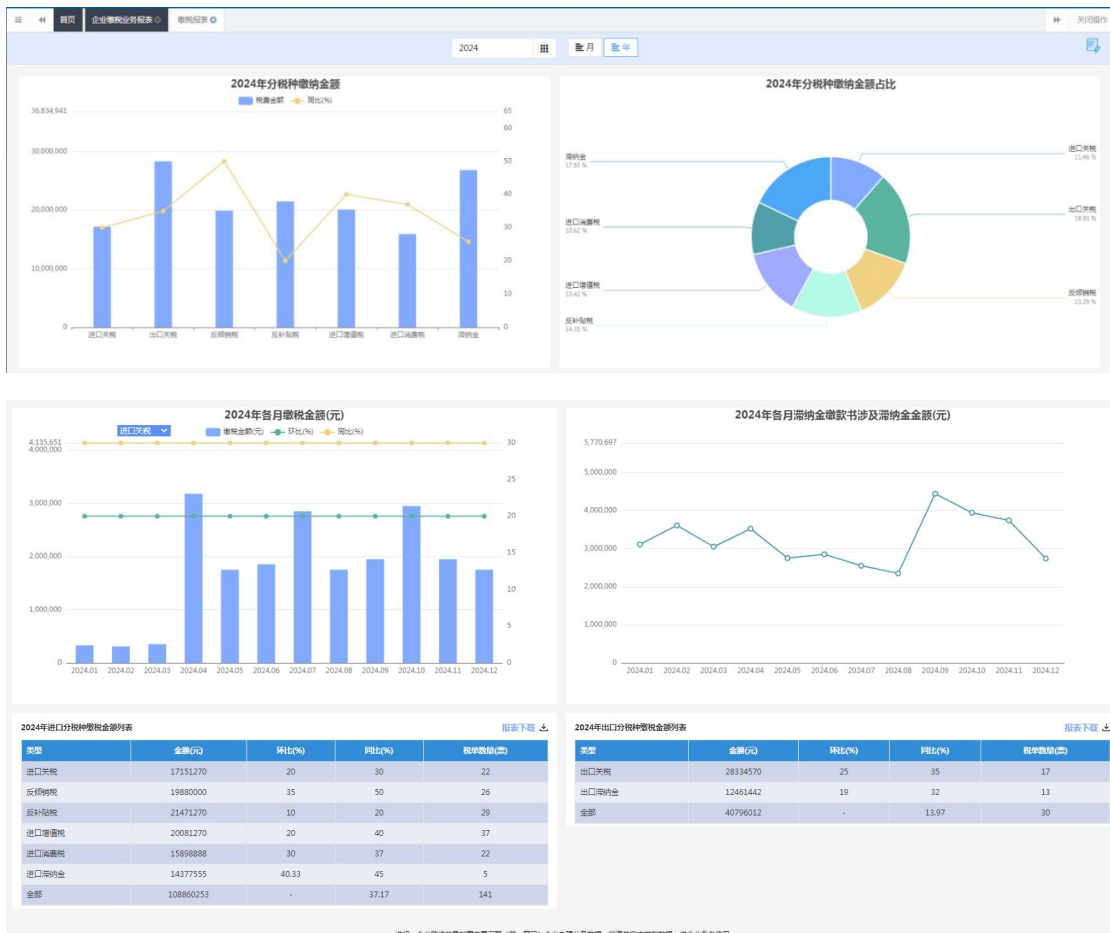
企业缴税业务报表包括：税款金额和已支付税款金额等两类业务报表。单证汇总分析维度以缴款书生成/支付时间为依据进行汇总计算。

点击【业务报表】菜单栏下的“企业缴税业务报表”菜单，进入相应页面，界面展示如下：



4.7.1 税款金额报表

在【企业缴税业务报表】页面，点击“查询企业缴税报表”链接，进入缴税金额报表页面，界面展示如下：



1、YYYY年分税种缴纳金额：根据上方选择目标日期，折线柱状图显示进口关税、出口关税、反倾销税、反补贴税、进口增值税、进口消费税、滞纳金的税费金额、

同比值，若目标日期为月则显示同环比值，通过移动鼠标的方式查看目标日期的柱状图详细数值。

2、YYYY 年分税种缴纳金额占比：根据目标日期显示分税种缴纳金额及占比环形图。

3、YYYY 年各月缴税金额：选择上方目标日期为年时，折线柱状图显示该年度每月缴税金额、同比值、环比值。图表上方可选择税种类型。税种类型包含进口关税、出口关税、反倾销税、反补贴税、进口增值税、进口消费税、滞纳金。通过移动鼠标的方式查看目标日期的折线柱状图详细数值。

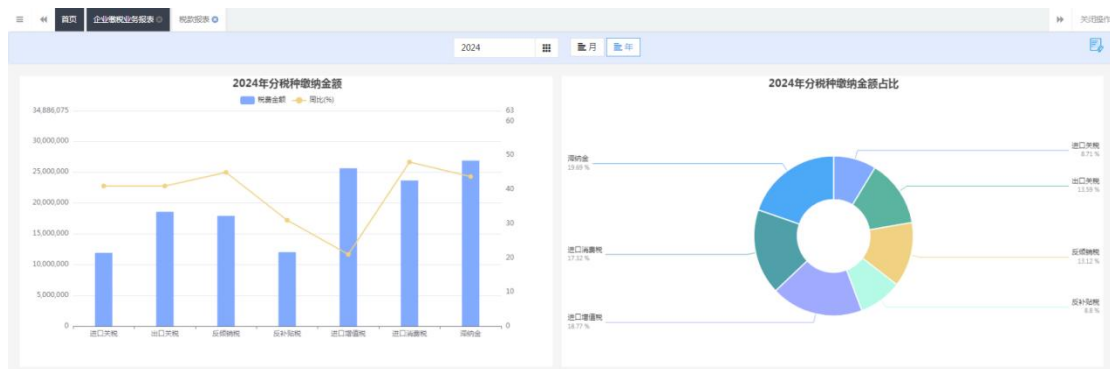
4、YYYY 年各月滞纳金缴款书涉及滞纳金金额：选择上方目标日期为年时，显示当前年度各月的滞纳金金额折线图，通过移动鼠标的方式查看目标日期的折线图详细数值。

5、YYYY 年进口分税种缴税金额列表：根据目标日期显示每个税种类型的进口税费已缴纳金额（元）、同比值、环比值、税单数量（票）；并提供报表下载功能。

6、YYYY 年出口分税种缴税金额列表：根据目标日期显示每个税种类型的出口税费已缴纳金额（元）、同比值、环比值、税单数量（票）；并提供报表下载功能。

4.7.2 已支付税款金额报表

在【企业缴税业务报表】页面，点击“查询企业税款报表”链接，进入已支付税款金额报表页面，界面展示如下：



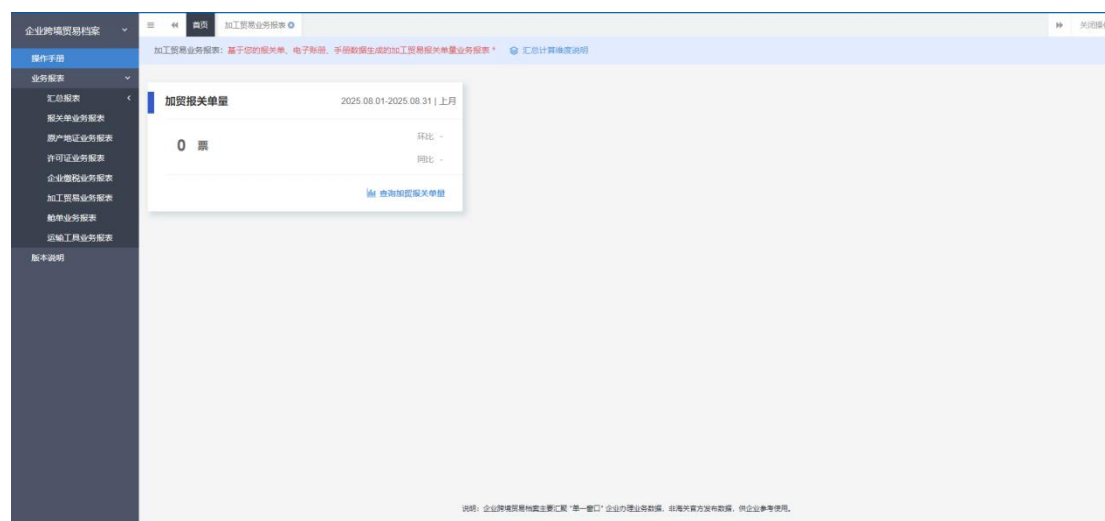


- 1、YYYY年分税种缴纳金额：根据上方选择目标日期，折线柱状图显示进口关税、出口关税、反倾销税、反补贴税、进口增值税、进口消费税、滞纳金的税费金额、同比值，若目标日期为月则显示同环比值，通过移动鼠标的方式查看目标日期的柱状图详细数值。
- 2、YYYY年分税种缴纳金额占比：根据目标日期显示分税种缴纳金额及占比环形图。
- 3、YYYY年各月缴税金额：选择上方目标日期为年时，折线柱状图显示该年度每月缴税金额、同比值、环比值。图表上方可选择税种类型。税种类型包含进口关税、出口关税、反倾销税、反补贴税、进口增值税、进口消费税、滞纳金。通过移动鼠标的方式查看目标日期的折线柱状图详细数值。
- 4、YYYY年各月滞纳金缴款书涉及滞纳金金额：选择上方目标日期为年时，显示当前年度各月的滞纳金金额折线图，通过移动鼠标的方式查看目标日期的折线图详细数值。
- 5、YYYY年进口分税种缴税金额列表：根据目标日期显示每个税种类型的进口税费已缴纳金额（元）、同比值、环比值、税单数量（票）；并提供报表下载功能。
- 6、YYYY年出口分税种缴税金额列表：根据目标日期显示每个税种类型的出口税费已缴纳金额（元）、同比值、环比值、税单数量（票）；并提供报表下载功能。

4.8 加工贸易业务报表

加工贸易业务报表包括：加工贸易报关单量业务报表。单证汇总分析的时间维度以加工贸易报关单的申报时间为依据进行汇总计算。

点击【业务报表】菜单栏下的“加工贸易业务报表”菜单，进入加工贸易业务报表页面，界面展示如下：



4.8.1 加贸报关单量

在【加工贸易业务报表】页面，点击“查询加贸报关单量”链接，进入加贸报关单量页面，界面展示如下：



1、加贸报关单量（票）：默认显示近 12 个月的加贸报关单量（票）、月度环比值、月度同比值，可通过滚动鼠标变换月份显示。

2、YYYY 年 MM 月加贸报关单量业务报表：默认按照日期排倒序，显示所有日期的加贸报关单量（票）、加贸报关单量同比、加贸报关单量环比、账册数量、手册数量；并提供日期查询和报表下载功能。

4.9 舱单业务报表

基于船舶、航空器和公路舱单的原始舱单、预配舱单、装载舱单、理货报告、运抵报告、分拨申请、分流申请、直接改配申请、落装申请以及落装改配申请生成的各类舱单业务报表，单证汇总分析的时间维度以单据的入库时间为依据进行汇总计算。

点击【业务报表】菜单栏下的“舱单业务报表”菜单，进入舱单业务报表页面，界面展示如下：

原始舱单	预配舱单	装载舱单
2025.09.01-2025.09.30 上月	2025.09.01-2025.09.30 上月	2025.09.01-2025.09.30 上月
316 票	240 票	250 票
环比 ↑10.33%	环比 ↓20%	环比 ↓14.33%
同比 ↑2%	同比 ↑12%	同比 ↓7%
查看原始舱单	查看预配舱单	查看装载舱单

理货报告	运抵报告	分拨申请
2025.09.01-2025.09.30 上月	2025.09.01-2025.09.30 上月	2025.09.01-2025.09.30 上月
348 票	344 票	190 票
环比 ↑5.45%	环比 ↑0.88%	环比 ↓26%
同比 ↑14.47%	同比 ↑13.16%	同比 ↓30%
查看理货报告	查看运抵报告	查看分拨申请

分流申请	直接改配申请	落装申请
2025.09.01-2025.09.30 上月	2025.09.01-2025.09.30 上月	2025.09.01-2025.09.30 上月
248 票	202 票	220 票
环比 ↑89.33%	环比 ↑10%	环比 ↓10.67%
同比 ↑9%	同比 ↓20%	同比 ↓7%
查看分流申请	查看直接改配申请	查看落装申请

落装改配申请
2025.09.01-2025.09.30 上月
266 票
环比 ↓20%
同比 ↑13%
查看落装改配申请

4.9.1 原始舱单

在【舱单业务报表】页面，点击“查询原始舱单”链接，进入原始舱单页面，界面展示如下：



1、原始舱单电子数据传输数量（票）：默认显示近 12 个月的原始舱单-提运单量、月度环比值、月度同比值，可通过滚动鼠标变换月份显示。

2、YYYY 年 MM 月原始舱单电子数据传输数量业务报表：默认显示上月度的原始舱单电子数据传输数量（票）、月度环比值、月度同比值、时间；并提供报表下载功能。

3、点击‘原始舱单电子数据传输数量’组合图中的任一月份柱，展示选中月份的原始舱单-提运单量、月度环比值、月度同比值的数据悬浮卡片。

4.9.2 预配舱单

在【舱单业务报表】页面，点击“查询预配舱单”链接，进入预配舱单页面，界面展示如下：



1、预配舱单电子数据传输数量（票）：默认显示近 12 个月的预配舱单-提运单量、月度环比值、月度同比值，可通过滚动鼠标变换月份显示。

2、YYYY 年 MM 月预配舱单电子数据传输数量业务报表：默认显示上月度的预配舱单电子数据传输数量（票）、月度环比值、月度同比值、时间；并提供报表下载功能。

3、点击‘预配舱单电子数据传输数量’组合图中的任一月份柱，展示选中月份的预配舱单-提运单量、月度环比值、月度同比值的数据悬浮卡片。

4.9.3 装载舱单

在【舱单业务报表】页面，点击“查询装载舱单”链接，进入装载舱单页面，界面展示如下：



4、装载舱单电子数据传输数量（票）：默认显示近 12 个月的装载舱单-提运单量、月度环比值、月度同比值，可通过滚动鼠标变换月份显示。

5、YYYY 年 MM 月装载舱单电子数据传输数量业务报表：默认显示上月度的装载舱单电子数据传输数量（票）、月度环比值、月度同比值、时间；并提供报表下载功能。

6、点击‘装载舱单电子数据传输数量’组合图中的任一月份柱，展示选中月份的装载舱单-提运单量、月度环比值、月度同比值的数据悬浮卡片。

4.9.4 理货报告

在【舱单业务报表】页面，点击“查询理货报告”链接，进入理货报告页面，界面展示如下：



1、理货报告电子数据传输数量（票）：默认显示近 12 个月的理货报告-提运单量、月度环比值、月度同比值，可通过滚动鼠标变换月份显示。

2、YYYY 年 MM 月理货报告电子数据传输数量业务报表：默认显示上月度的理货报告电子数据传输数量（票）、月度环比值、月度同比值、时间；并提供报表下载功能。

3、点击‘理货报告电子数据传输数量’组合图中的任一月份柱，展示选中月份的理货报告-提运单量、月度环比值、月度同比值的数据悬浮卡片。

4.9.5 运抵报告

在【舱单业务报表】页面，点击“查询运抵报告”链接，进入运抵报告页面，界面展示如下：



1、运抵报告电子数据传输数量（票）：默认显示近 12 个月的运抵报告-提运单量、月度环比值、月度同比值，可通过滚动鼠标变换月份显示。

2、YYYY 年 MM 月运抵报告电子数据传输数量业务报表：默认显示上月度的运抵报告电子数据传输数量（票）、月度环比值、月度同比值、时间；并提供报表下载功能。

3、点击‘运抵报告电子数据传输数量’组合图中的任一月份柱，展示选中月份的运抵报告-提运单量、月度环比值、月度同比值的数据悬浮卡片。

4.9.6 分拨申请

在【舱单业务报表】页面，点击“查询分拨申请”链接，进入分拨申请页面，界面展示如下：



1、分拨申请电子数据传输数量（票）：默认显示近 12 个月的分拨申请-提运单量、月度环比值、月度同比值，可通过滚动鼠标变换月份显示。

2、YYYY 年 MM 月分拨申请电子数据传输数量业务报表：默认显示上月度的分拨申请电子数据传输数量（票）、月度环比值、月度同比值、时间；并提供报表下载功能。

3、点击‘分拨申请电子数据传输数量’组合图中的任一月份柱，展示选中月份的分拨申请-提运单量、月度环比值、月度同比值的数据悬浮卡片。

4.9.7 分流申请

在【舱单业务报表】页面，点击“查询分流申请”链接，进入分流申请页面，界面展示如下：



1、分流申请电子数据传输数量（票）：默认显示近 12 个月的分流申请-提运单量、月度环比值、月度同比值，可通过滚动鼠标变换月份显示。

2、YYYY 年 MM 月分流申请电子数据传输数量业务报表：默认显示上月度的分流申请电子数据传输数量（票）、月度环比值、月度同比值、时间；并提供报表下载功能。

3、点击‘分流申请电子数据传输数量’组合图中的任一月份柱，展示选中月份的分流申请-提运单量、月度环比值、月度同比值的数据悬浮卡片。

4.9.8 直接改配申请

在【舱单业务报表】页面，点击“查询直接改配申请”链接，进入直接改配申请页面，界面展示如下：



1、直接改配申请电子数据传输数量（票）：默认显示近 12 个月的直接改配申请-提运单量、月度环比值、月度同比值，可通过滚动鼠标变换月份显示。

2、YYYY 年 MM 月直接改配申请电子数据传输数量业务报表：默认显示上月度的直接改配申请电子数据传输数量（票）、月度环比值、月度同比值、时间；并提供报表下载功能。

3、点击‘直接改配申请电子数据传输数量’组合图中的任一月份柱，展示选中月份的直接改配申请-提运单量、月度环比值、月度同比值的数据悬浮卡片。

4.9.9 落装申请

在【舱单业务报表】页面，点击“查询落装申请”链接，进入落装申请页面，界面展示如下：



1、落装申请电子数据传输数量（票）：默认显示近 12 个月的落装申请-提运单量、月度环比值、月度同比值，可通过滚动鼠标变换月份显示。

2、YYYY 年 MM 月落装申请电子数据传输数量业务报表：默认显示上月度的落装申请电子数据传输数量（票）、月度环比值、月度同比值、时间；并提供报表下载功能。

3、点击‘落装申请电子数据传输数量’组合图中的任一月份柱，展示选中月份的落装申请-提运单量、月度环比值、月度同比值的数据悬浮卡片。

4.9.10 落装改配申请

在【舱单业务报表】页面，点击“查询落装改配申请”链接，进入落装改配申请页面，界面展示如下：



1、落装改配申请电子数据传输数量（票）：默认显示近 12 个月的落装改配申请-提运单量、月度环比值、月度同比值，可通过滚动鼠标变换月份显示。

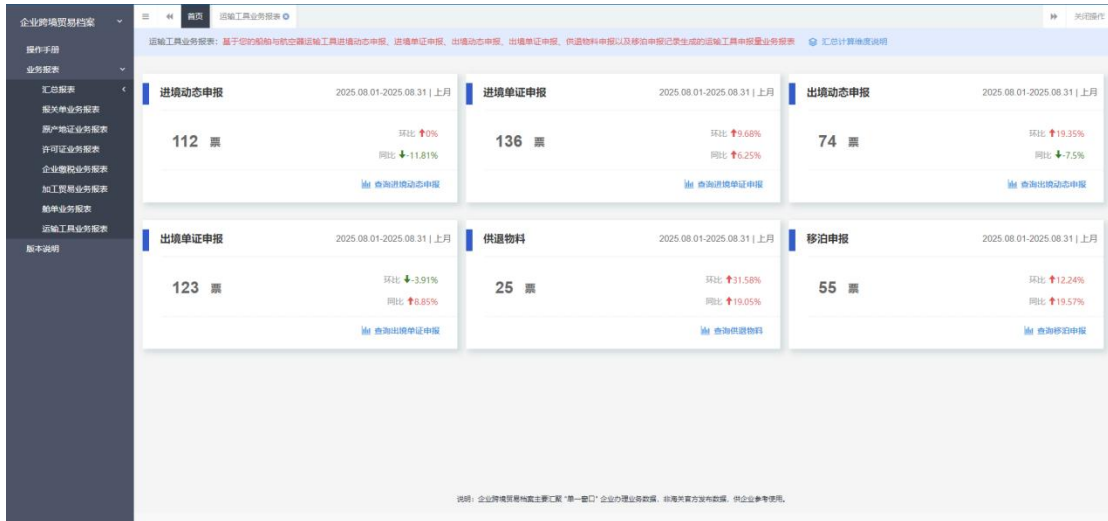
2、YYYY 年 MM 月落装改配申请电子数据传输数量业务报表：默认显示上月度的落装改配申请电子数据传输数量（票）、月度环比值、月度同比值、时间；并提供报表下载功能。

3、点击‘落装改配申请电子数据传输数量’组合图中的任一月份柱，展示选中月份的落装改配申请-提运单量、月度环比值、月度同比值的数据悬浮卡片。

4. 10 运输工具业务报表

基于船舶与航空器运输工具进境动态申报、进境单证申报、出境动态申报、出境单证申报、供退物料以及移泊申报记录生成的各类运输工具申报量业务报表，单证汇总分析的时间维度以单证的入库时间为依据进行汇总计算。

点击【业务报表】菜单栏下的“运输工具业务报表”菜单，进入舱单业务报表页面，界面展示如下：



4.10.1 进境动态申报

在【运输工具业务报表】页面，点击“查询进境动态申报”链接，进入进境动态申报页面，界面展示如下：



- 1、进境动态申报量电子数据传输数量（票）：默认显示近 12 个月的进境动态申报量、月度环比值、月度同比值，可通过滚动鼠标变换月份显示。
- 2、进境动态申报量电子数据传输数量（票）组合图可进行业务拆分展示，通过点击页面顶部按钮进行全部、海关抵港航行计划、海关进境/港动态申报、海关进境/港动态确报、海事/海事两岸直航进口岸申请分类展示。

3、YYYY 年 MM 月进境动态申报量电子数据传输数量业务报表：默认显示上月度的进境动态申报量电子数据传输数量（票）、月度环比值、月度同比值、时间；并提供报表下载功能。

4、点击‘进境动态申报量电子数据传输数量’组合图中的任一月份柱，展示选中月份的进境动态申报量（票）、月度环比值、月度同比值的数据悬浮卡片。

5、业务报表可通过日期筛选进行展示，具备查询、重置功能。

6、报表具备下载功能。

4.10.2 进境单证申报

在【运输工具业务报表】页面，点击“查询进境单证申报”链接，进入进境单证申报页面，界面展示如下：



1、进境单证申报量电子数据传输数量（票）：默认显示近 12 个月的进境单证申报量、月度环比值、月度同比值，可通过滚动鼠标变换月份显示。

2、进境单证申报量电子数据传输数量（票）组合图可进行业务拆分展示，通过点击页面顶部按钮进行全部、进境预报、进境/港报、海事/海事两岸直航进口岸手续、边检进境/港预报、边检入境申报分类展示。

3、YYYY 年 MM 月进境单证申报量电子数据传输数量业务报表：默认显示上月度的进境单证申报量电子数据传输数量（票）、月度环比值、月度同比值、时间；并提供报表下载功能。

- 4、点击‘进境单证申报量电子数据传输数量’组合图中的任一月份柱，展示选中月份的进境单证申报量（票）、月度环比值、月度同比值的数据悬浮卡片。
- 5、业务报表可通过日期筛选进行展示，具备查询、重置功能。
- 6、报表具备下载功能。

4.10.3 出境动态申报

在【运输工具业务报表】页面，点击“查询出境动态申报”链接，进入出境动态申报页面，界面展示如下：



- 1、出境动态申报量电子数据传输数量（票）：默认显示近 12 个月的出境动态申报量、月度环比值、月度同比值，可通过滚动鼠标变换月份显示。
- 2、出境动态申报量电子数据传输数量（票）组合图可进行业务拆分展示，通过点击页面顶部按钮进行全部、海关出境/港预报、海关出境/港航行计划、海关出境/港预动态确保分类展示。
- 3、YYYY 年 MM 月出境动态申报量电子数据传输数量业务报表：默认显示上月份的出境动态申报量电子数据传输数量（票）、月度环比值、月度同比值、时间；并提供报表下载功能。
- 4、点击‘出境动态申报量电子数据传输数量’组合图中的任一月份柱，展示选中月份的出境动态申报量（票）、月度环比值、月度同比值的数据悬浮卡片。
- 5、业务报表可通过日期筛选进行展示，具备查询、重置功能。

6、报表具备下载功能。

4.10.4 出境单证申报

在【运输工具业务报表】页面，点击“查询出境单证申报”链接，进入出境单证申报页面，界面展示如下：



1、出境单证申报量电子数据传输数量（票）：默认显示近 12 个月的出境单证申报量、月度环比值、月度同比值，可通过滚动鼠标变换月份显示。

2、出境单证申报量电子数据传输数量（票）组合图可进行业务拆分展示，通过点击页面顶部按钮进行全部、出境/港报、海事/海事两岸直航出口岸手续、边检出境/港预报、边检出境申报分类展示。

3、YYYY 年 MM 月出境单证申报量电子数据传输数量业务报表：默认显示上月度的出境单证申报量电子数据传输数量（票）、月度环比值、月度同比值、时间；并提供报表下载功能。

4、点击‘出境单证申报量电子数据传输数量’组合图中的任一月份柱，展示选中月份的出境单证申报量（票）、月度环比值、月度同比值的数据悬浮卡片。

5、业务报表可通过日期筛选进行展示，具备查询、重置功能。

6、报表具备下载功能。

4.10.5 供退物料

在【运输工具业务报表】页面，点击“查询供退物料”链接，进入供退物料

页面，界面展示如下：



- 1、供退物料电子数据传输数量（票）：默认显示近 12 个月的供退物料、月度环比、月度同比，可通过滚动鼠标变换月份显示。
- 2、YYYY 年 MM 月供退物料电子数据传输数量业务报表：默认显示上月度的供退物料电子数据传输数量（票）、月度环比、月度同比、时间；并提供报表下载功能。
- 3、点击‘供退物料电子数据传输数量’组合图中的任一月份柱，展示选中月份的供退物料（票）、月度环比、月度同比的数据悬浮卡片。
- 4、业务报表可通过日期筛选进行展示，具备查询、重置功能。
- 5、报表具备下载功能。

4.10.5 移泊申报

在【运输工具业务报表】页面，点击“查询移泊申报”链接，进入移泊申报页面，界面展示如下：

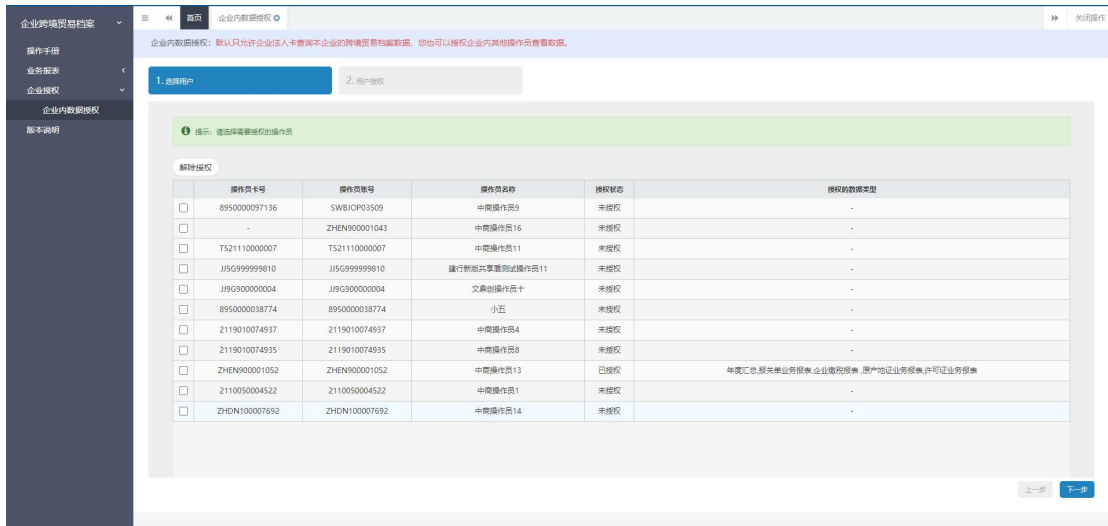


- 1、移泊申报电子数据传输数量（票）：默认显示近 12 个月的移泊申报、月度环比、月度同比，可通过滚动鼠标变换月份显示。
- 2、移泊申报电子数据传输数量（票）组合图可进行业务拆分展示，通过点击页面顶部按钮进行全部、海关移泊、边检移泊分类展示。
- 3、YYYY 年 MM 月移泊申报电子数据传输数量业务报表：默认显示上月度的移泊申报电子数据传输数量（票）、月度环比、月度同比、时间；并提供报表下载功能。
- 4、点击‘移泊申报电子数据传输数量’组合图中的任一月份柱，展示选中月份的移泊申报（票）、月度环比、月度同比的数据悬浮卡片。
- 5、业务报表可通过日期筛选进行展示，具备查询、重置功能。
- 6、报表具备下载功能。

4.11 企业授权

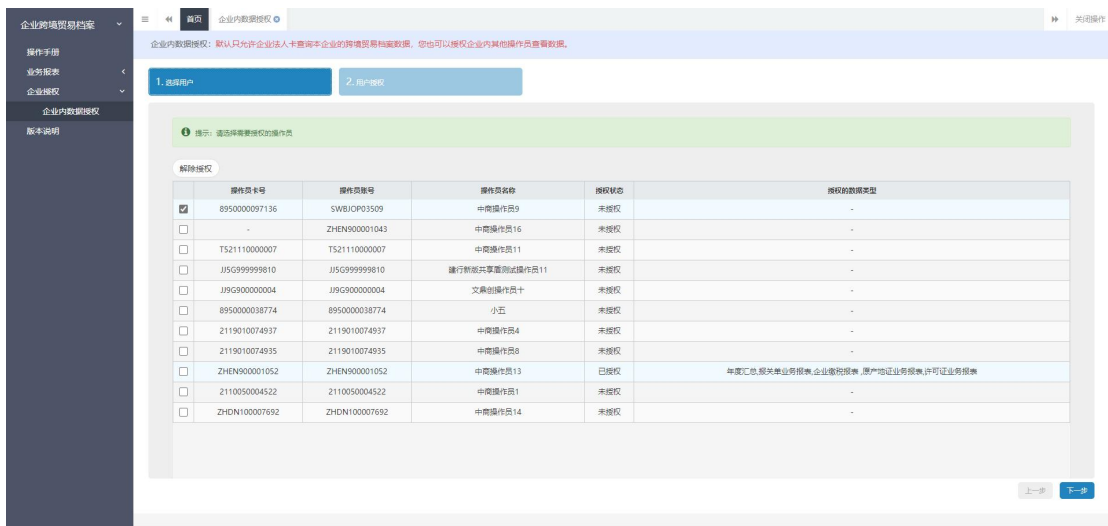
企业内数据授权：企业法人可以授权给本企业的操作员，授权之后可查看已授权的业务。企业法人也可以给本企业的操作员解除授权，解除授权后无法查看业务数据。

点击【企业授权】菜单栏下的“企业内数据授权”菜单，进入企业内数据授权页面，界面展示如下：

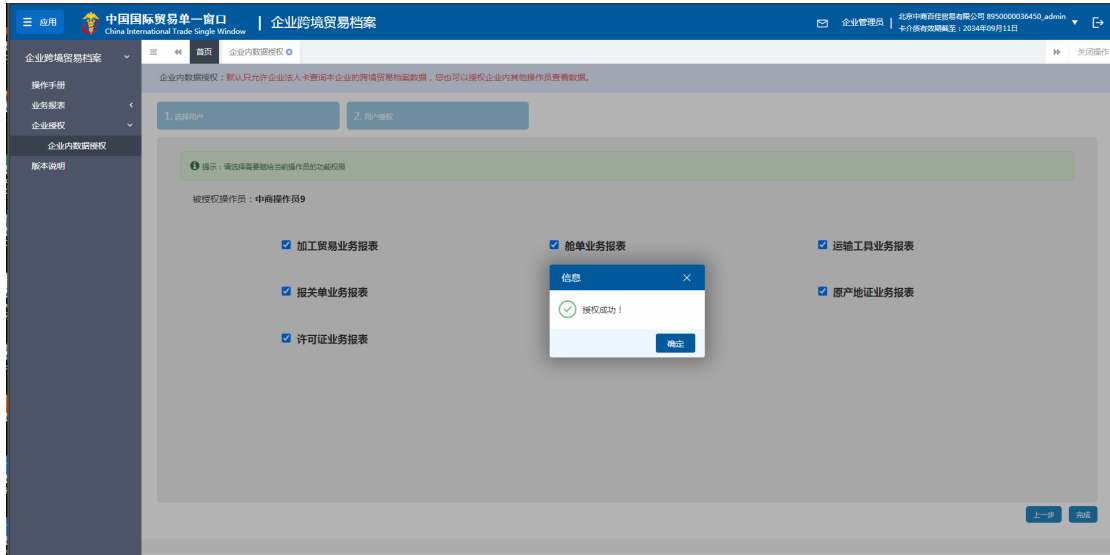
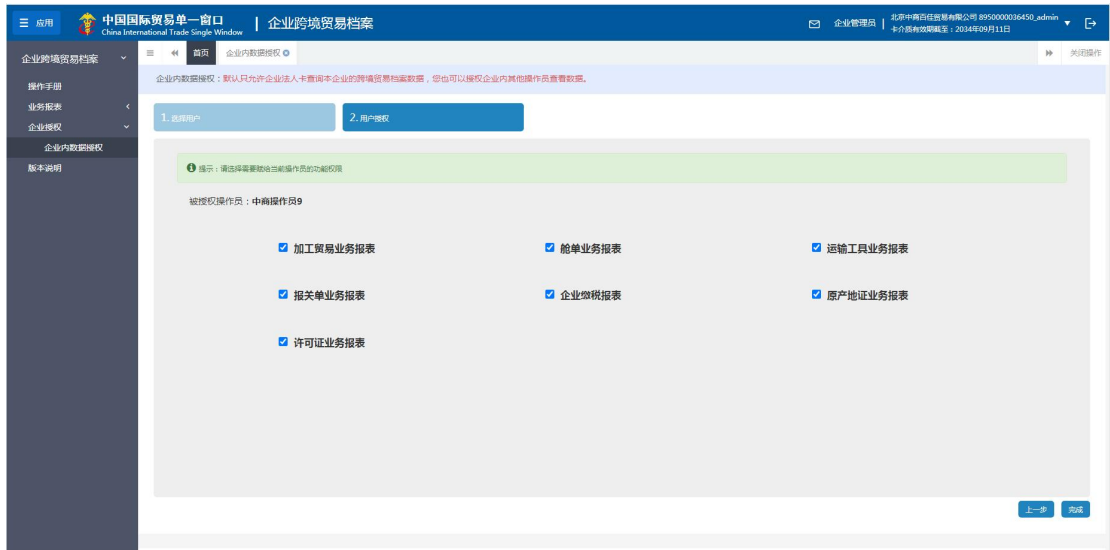


4.11.1 用户授权

在用户列表中勾选授权状态为未授权的用户（A），界面展示如下：



点击“下一步”按钮，进入用户授权面板，勾选授权业务，点击“完成”按钮，界面展示如下：

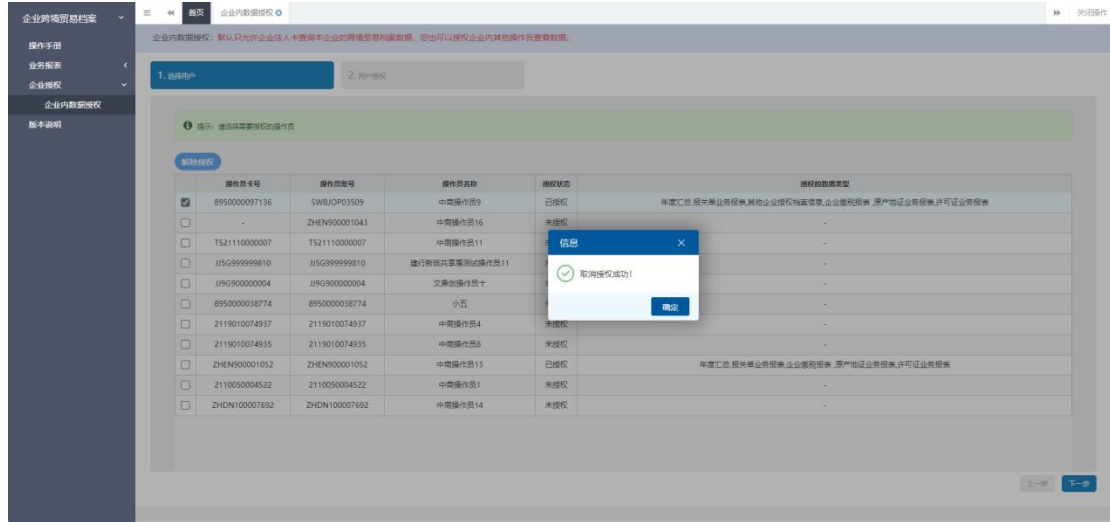


用已授权用户的账号 A 登录服务，查看已授权的业务，界面展示如下：



4.11.2 解除授权

在用户列表中勾选授权状态为已授权的用户(A)，点击“解除授权”按钮，界面展示如下：



用解除授权用户的账号 A 登录服务，业务数据不可见，界面展示如下：

